



**Městská
část
Praha 10**

Příloha střednědobého plánu rozvoje a udržitelnosti sociálních a návazných služeb na území městské části Praha 10 na období 2014-2016

Zpracoval: Odbor sociální Úřadu městské části Praha 10

kpss@praha10.cz

www.desitkapomaha.cz

říjen 2013

Obsah

1.	Principy metody komunitního plánování.....	5
	Základní principy metody komunitního plánování	5
2.	Aktivity procesu komunitního plánování sociálních a návazných služeb od roku 2004 do roku 2013	7
3.	Činnosti jednotlivých složek komunitního plánování sociálních služeb.....	12
	Pracovní skupiny.....	12
	Koordinační skupina	12
	Odbor sociální.....	12
	Kordinátor procesu	12
	Komise sociální a zdravotní	12
	Rada městské části Praha 10 a Zastupitelstvo městské části Praha 10	13
	Poradní a pomocné skupiny	13
4.	Činnosti odboru sociálního Úřadu městské části Praha 10.....	14
	Přenesená působnost odboru sociálního.....	14
	Samostatná působnost odboru sociálního.....	14
	Oddělení sociálně právní ochrany dětí a práce s rodinou.....	15
	Oddělení sociální práce	16
	Oddělení sociální prevence	17
5.	Demografický vývoj obyvatelstva městské části Praha 10.....	18
6.	Statistické údaje poskytnuté Úřadem práce ČR – Praha 10.....	22
7.	Bytová politika městské části Praha 10.....	24
	Byty pronajímané ze sociálních důvodů.....	24
	Byty pronajímané ze zdravotních důvodů.....	24
	Bytové náhrady	24
	Byty pronajímané na základě postoupení pohledávky	25
	Byty pronajímané s podmínkou provedení stavebních úprav	26
	Pronájem nadstandardních bytů.....	27
	Pronájem bytů v zájmu obce.....	27
	Koncepce řešení důsledků jednostranného zvyšování nájemného z bytu	28
	Poskytnutí menšího bytu výměnou za stávající byt	28
	Slevy na nájemném	28
	Přímá adresná finanční podpora	28
8.	Grantová politika městské části Praha 10.....	30
9.	Nejvýznamnější aktivity městské části Praha 10 v sociální a návazné oblasti	42
	Centrum sociální a ošetrovatelské pomoci v Praze 10, p.o.	42
	Léčebna dlouhodobě nemocných Vršovice, p.o.	43
	Sociální a zdravotní portál.....	44
	Pojízdný úřad.....	44
	Studentský dům Záběhlická	45
	Dům zubní péče o dítě a rodinu	45
	Lékařská služba první pomoci	46
	Příspěvek na osobní asistenci pro děti z Prahy 10 s těžkým zdravotním postižením	46
	Služba dopravy	48
	Projekt „Práce a rodina – jde to!“	50

Projekt „Podpora nezaměstnaných osob 50+ při začleňování na trh práce v oblasti sociálních služeb“	51
Prevence nežádoucích sociálních jevů	51
Kurzy sebeobrany	53
Senior akademie	54
Bezpečnostní řetízky na dveře	54
Semináře s tematikou obrany spotřebitelů	55
Seminář "Praha bezpečně online"	55
Semináře s tematikou problematiky finanční tísně	55
Veletrh sociálních a návazných služeb	56
Katalog sociálních a návazných služeb	57
Kurzy trénování paměti	57
Cvičení ve veřejném prostoru	58
Nordic Walking	59
Rekondiční cvičení pro seniory	60
Dobrovolník roku Prahy 10	61
10. Podpora poskytovatelů sociálních a návazných služeb	62
Systém zvýhodněného nájemného pro neziskové organizace	62
11. Aktivity poskytovatelů sociálních a návazných služeb, které přispěly k řešení sociální situace občanů Prahy 10	63
12. SWOT analýzy pracovních skupin	82
13. Analýza sociálních a návazných služeb poskytovaných občanům městské části Praha 10	88
Přehled druhů sociálních služeb dle zákona č. 108/2006 Sb. poskytovaných občanům městské části Praha 10	92
Cílové skupiny poskytovaných sociálních služeb	93
Poskytované sociální služby dle věkových skupin uživatelů	94
Časová dostupnost poskytovaných sociálních služeb	95
Územní působnost poskytovaných sociálních služeb	96
Kapacita a počty klientů poskytovaných sociálních služeb	96
14. Analýza potřeb občanů městské části Praha 10 – oblast související se zajištěním potřeb občanů v nepříznivé sociální situaci	100
Cílová skupina rodiny v péči oddělení sociálně právní ochrany dětí a práce s rodinou	100
Potřeby cílové skupiny vyplývající z šetření	100
Doporučení pro cílovou skupinu	101
Cílová skupina osoby se zdravotním postižením	101
Potřeby cílové skupiny vyplývající z šetření	102
Doporučení pro cílovou skupinu	102
Cílová skupina senioři	103
Potřeby cílové skupiny vyplývající z šetření	103
Doporučení pro cílovou skupinu	103
Cílová skupina osoby pečující	104
Potřeby cílové skupiny vyplývající z šetření	104
Doporučení pro cílovou skupinu	104
Cílová skupina osoby bez přístřeší	105
Potřeby cílové skupiny vyplývající z šetření	105
Doporučení pro cílovou skupinu	105

Cílová skupina osoby opouštějící zařízení výkonu trestu.....	106
Potřeby cílové skupiny vyplývající z šetření	106
Doporučení pro cílovou skupinu	106
Cílová skupina osoby v péči veřejných opatrovníků	107
Potřeby cílové skupiny vyplývající z šetření	107
Doporučení pro cílovou skupinu	107
15. Kritéria kvality plánování sociálních služeb.....	109
Legitimita.....	109
Popis aktuální situace.....	109
Kvalifikace a kompetentnost.....	109
Řízení procesu plánování.....	109
Zapojování	109
Plán rozvoje sociálních služeb	110
Informovanost	110
Zvyšování kvality procesu.....	110

1. Principy metody komunitního plánování

Základní principy metody komunitního plánování¹

Princip triády

V rámci metody komunitního plánování spolu musí vždy plánovat a spolupracovat tyto tři strany:

- Uživatelé sociálních a návazných služeb (veřejnost)
- Zadavatel (městská část Praha 10)
- Poskytovatelé (organizace poskytující sociální a návazné služby)

Princip rovnosti

- Každý má právo se starat o věci veřejné a společné. Metoda komunitního plánování propojuje aktivitu občanů s rozhodováním zástupců obce.
- Každý má právo se vyjádřit. Je legitimní mluvit za sebe samotného i bez pověření, funkce či mandátu od zájmové skupiny.
- Nikdo nesmí být vylučován a diskriminován. Organizace a procesy plánování musí zajistit všem účastníkům rovnost postavení a hlasu v průběhu všech jednání. Jedině pak je možná spolupráce, při níž jsou ke společnému prospěchu využity jedinečné znalosti, zkušenosti, dovednosti a nakonec i formální a mocenská postavení jednotlivců.
- Cílem pro uživatele je „už nikdy o nás bez nás“.
- Užitečný je i princip pozitivní diskriminace.

Princip skutečných potřeb

Analýzy popisující stav sociálních a návazných služeb a jejich porovnání s normativy mohou být užitečnou pomůckou pro plánování rozvoje sociálních a návazných služeb. Nemohou však nahradit aktivní zjišťování skutečných (ne domnělých) potřeb všech zúčastněných stran.

Princip dohody

Výsledný plán lze považovat za druh smlouvy mezi zadavatelem, uživateli a poskytovateli. Svobodný a informovaný souhlas musí být výsledkem svobodné rozpravy a demokratické spolupráce. Dohoda musí být nejen o záměrech, ale také o způsobu a postupu realizace odsouhlasených aktivit. V komunitním plánování má přednost souhlasné rozhodnutí – tj. „dokud nesouhlasí všichni, není odsouhlaseno nic“. Hlasování je nouzový prostředek v případě, že se zúčastnění nedohodnou.

¹ www.mpsv.cz

Princip „Vše je veřejné“

Plánování sociálních a návazných služeb se zabývá věcmi veřejnými. Informace o dění v něm jsou veřejně dostupné a jednání jsou otevřená. Informace o průběhu a výstupech plánování jsou veřejnosti aktivně předávány.

Princip dosažitelnosti řešení

Plánování sociálních a návazných služeb může být zaměřeno na jeden nebo více problémů v sociální oblasti. Rozsah by měl být přizpůsoben místnímu společenství, jeho podmínkám, přáním lidí a lidským i materiálním zdrojům.

Princip cyklického opakování

Komunitní plánování tvoří spirálu, v níž se fáze, témata a mnohé problémy cyklicky opakují a je nutné se jimi znovu zabývat a vyhodnocovat je na nové úrovni vývoje.

Princip kompetence účastníků

Řízení plánování sociálních a návazných služeb musí být profesionální, realizováno kompetentními lidmi s jasnými zodpovědnostmi a pozicemi. Demokratické spolupráci, efektivní rozpravě a uzavírání dohod účinně napomáhá dobrá koordinace, mediace, koučování a řízení, stejně jako dovednost budovat týmy, projektově řídit a plánovat.

Princip přímé úměry

Kvalitně probíhající proces plánování je pro komunitu a její občany stejně přínosný jako výstup plánování – vlastní plán. Kvalita výstupů plánování je přímo úměrná kvalitě jeho průběhu.

2. Aktivity procesu komunitního plánování sociálních a návazných služeb od roku 2004 do roku 2013

- **Usnesení Rady městské části Praha 10 č. 170 ze dne 5. 4. 2004** – zapojení městské části Praha 10 do procesu komunitního plánování sociálních služeb
- **Komunitní plánování sociálních služeb** začleněno do systému managementu jakosti Úřadu městské části Praha 10 – samosprávná činnost sociálního odboru
- **Vytvoření koordinačního týmu** – pracovníci odboru sociálního– realizace přípravné fáze celého procesu a prvních úkolů
- **Vytvoření čtyř pracovních skupin:**
 - Senioři
 - Rodina děti a mládež
 - Osoby se zdravotním postižením
 - Prevence kriminality (v průběhu procesu tato pracovní skupina zanikla na základě nezájmu ze strany občanů Prahy 10)
- **2004** – zjišťování potřeb občanů s těžkým zdravotním postižením a jejich rodin pro účely realizace projektu s podporou EU – JPD3 – **Integrace občanů s těžkým zdravotním postižením a jejich rodin z Prahy 10 na trh práce**
- **2005** – zpracování **sociálně demografické analýzy městské části Praha 10** – údaje o území a obyvatelstvu Prahy 10 – k dispozici na sociálním a zdravotním portálu městské části Praha 10
- **9/2005-3/2008** – realizace Projektu JPD 3 z ESF „**Integrace občanů s těžkým zdravotním postižením a jejich rodin z Prahy 10 na trh práce**“
- **1.12. 2005** – setkání poskytovatelů sociálních služeb v prostorách Úřadu městské části Praha 10; získání spolupracovníků z řad poskytovatelů sociálních služeb
- **Informování veřejnosti** – na internetových stránkách městské části Praha 10 zřízena rubrika komunitního plánování sociálních služeb, kde koordinátor procesu zveřejňuje veškeré informace související s realizací projektu (zápisy z jednání pracovních skupin a koordinační skupiny, schválené priority v oblasti sociálních služeb, termíny jednání pracovních skupin, texty zpracovaných analýz atd.)
- **Květen 2006** – poskytovatelé působící na území městské části Praha 10 zpracovávali **dotazníky o své činnosti pro MHMP** – v souvislosti s novým systémem financování sociálních služeb dle zákona o sociálních službách
- **V roce 2006 proběhlo vzdělávání účastníků komunitního plánování** – 3 účastníci procesu byli proškoleni v rámci projektu „Vzdělávání účastníků komunitního plánování v městských částech Prahy“
- **21.9. 2006** – veřejné setkání k problematice sociálních služeb v KD Barikádníků – účast cca 200 občanů Prahy 10 – spojeno s prezentací poskytovatelů
- **MHMP (krajský koordinátor KPSS – dříve Mgr. Veronika Boháčková, Mgr. Helena Chvalová, Václav Strouhal DiS., PhDr. Tomáš Klinecký, nyní Mgr. Jindřich Exner)** – organizuje porady koordinátorů komunitního plánování sociálních služeb za účasti městských částí hlavního města Prahy – konají se 1x měsíčně
- **Příprava dotazníkového šetření potřeb uživatelů sociálních služeb** – proběhla v první polovině roku 2007 – samotné šetření se uskutečnilo ve dnech 11. 6. – 22. 6. 2007, u osob se zdravotním postižením prodlouženo do konce července 2007

- **Srpen 2007** – vrácené vyplněné dotazníky předány společnosti Agora CE ke zpracování Analýzy potřeb uživatelů sociálních služeb
- **Září 2007** – společnost Agora CE předala k připomínkování pracovní verzi **Mapování potřeb uživatelů sociálních služeb v Praze 10**, finální verze zveřejněna v prosinci 2007 na sociálním a zdravotním portálu městské části Praha 10
- **Červen 2008** – dne 2. 6. 2008 se konalo veřejné setkání za účelem zpracování SWOT analýzy v oblasti sociálních služeb na území městské části Praha 10. Finální verze „**Zprávy s výstupy z veřejného setkání v rámci KPSS v MČ Praha 10 dne 2. června 2008 (s cílem připravit SWOT analýzu pro oblast sociálních služeb)**“ je zveřejněna na sociálním a zdravotním portálu městské části Praha 10
- **Říjen 2008** – zahájena spolupráce s Centrem pro komunitní práci střední Čechy na realizaci jednotlivých dílčích fází s cílem kompletnosti výsledného dokumentu
- **Říjen 2008 – listopad 2009** – rozpracování **SWOT analýzy** s cílem formulace priorit v oblasti sociálních služeb v jednotlivých pracovních skupinách komunitního plánování sociálních služeb
- **Prosinec 2008** – dne 3. 12. 2008 se za účasti cca 50 osob konalo v prostorách Úřadu městské části Praha 10 veřejné setkání k dopracování priorit v oblasti sociálních služeb
- **28.1.2009** – Rada městské části Praha 10 usnesením č. 48 schválila organizační strukturu komunitního plánování sociálních služeb městské části Praha 10
- **25.2.2009** – Rada městské části Praha 10 schválila návrh priorit v oblasti sociálních a návazných služeb, k dispozici na sociálním a zdravotním portálu městské části Praha 10
- **1.4.2009** – v prostorách Úřadu městské části Praha 10 se konalo setkání poskytovatelů sociálních a návazných služeb s názvem „Městskou část Praha 10 zajímají problémy poskytovatelů sociálních služeb“
- **Červen 2009** – zpracován **Přehled poskytovaných sociálních a návazných služeb na území městské části Praha 10** (kapitola 3., aktualizovaná k 31.12. 2009), k dispozici na sociálním a zdravotním portálu městské části Praha 10
- **29.9.2009** – konalo se setkání poskytovatelů sociálních a návazných služeb na téma „Grantový systém městské části Praha 10“
- **Léto 2009** – uskutečnilo se dotazníkové šetření **potřeb obyvatelů domů v Rektorské ulici**
- **10.12.2009** – Zastupitelstvo městské části schválilo usnesením č. 17/51/2009 **Plán rozvoje a udržitelnosti sociálních a návazných služeb na území městské části Praha 10 na období 2010 – 2011**, dokument k dispozici na sociálním a zdravotním portálu městské části Praha 10
- **Únor 2010** – jednání pracovních skupin procesu
- **16.3.2010** – setkání poskytovatelů sociálních a návazných služeb
- **8.6.2010** – Zastupitelstvo městské části Praha 10 svým usnesením vzalo na vědomí **Koncepci sociální péče na území městské části Praha 10**
- **29.6.2010** – setkání poskytovatelů sociálních a návazných služeb
- **Srpen 2010** – v rámci procesu byl vytvořen první **Katalog sociálních a návazných služeb 2010/2011**, dokument k dispozici na sociálním a zdravotním portálu městské části Praha 10, všem zájemcům byl k dispozici i v tištěné podobě

- **Leden 2011** – zahájeny úkony v rámci monitoringu rizikového chování dětí a mládeže v lokalitách Vršovice, Malešice, Strašnice, výstupem se stala **Analýza trávení volného času neorganizovaných dětí a mládeže ve vybraných lokalitách Prahy 10 se zaměřením na potřebnost vhodných služeb pro tuto cílovou skupinu**
- **11.3.2011** – materiál **Informace o realizaci Plánu rozvoje a udržitelnosti sociálních a návazných služeb na území městské části Praha 10 na období 2010 – 2011** předložen Zastupitelstvu městské části, zastupitelstvo vzalo informaci na vědomí bez připomínek
- **Květen 2011** – jednání pracovních skupin s cílem zhodnocení dosavadního průběhu a současného stavu procesu plánování sociálních a návazných služeb na území městské části Praha 10 a zpracování podkladu pro stanovení priorit pro období roku 2012
- **13.6.2011** – jednání koordinační skupiny procesu s cílem zhodnotit stávající vývoj procesu a stanovení priorit ze stávajících doporučení plynoucích z hodnocení naplňování priorit procesu v období 2010 / 2011
- **28.6.2011** – jednání kulatého stolu věnovaného problematice osob s duševním handicapem
- **Srpen 2011** – zpracována první aktualizace **Katalogu sociálních a návazných služeb 2011/2012**, katalog rozšířen o informace týkající se dobrovolnické služby, dokument k dispozici na sociálním a zdravotním portálu městské části Praha 10, všem zájemcům byl k dispozici i v tištěné podobě
- **25.10.2011** – jednání koordinační skupiny procesu s cílem projednání a schválení návrhu **Akčního plánu rozvoje a udržitelnosti sociálních a návazných služeb na území městské části Praha 10 na rok 2012**
- **12.12.2011** – Zastupitelstvo městské části Praha 10 schválilo usnesením č. 8/69/2011 **Akční plán rozvoje a udržitelnosti sociálních a návazných služeb na území městské části Praha 10 na rok 2012**, dokument k dispozici na sociálním a zdravotním portálu městské části Praha 10
- **12.12.2011** – Zastupitelstvo městské části Praha 10 schválilo usnesením č. 8/68/2011 **Koncepci prevence nežádoucích sociálních jevů u dětí a mládeže na území městské části Praha 10 na období 2011 – 2014**, která s komunitním plánem úzce souvisí, dokument k dispozici na sociálním a zdravotním portálu městské části Praha 10
- **9.3.2012** – jednání poradní pracovní skupiny vyplývající z Koncepce prevence nežádoucích sociálních jevů u dětí a mládeže na území městské části Praha 10 na období 2011 – 2014 - zaměřené na rizikové chování dětí a mládeže
- **28.3.2012** – úvodní jednání pracovní skupiny zaměřené na problematiku osob ohrožených sociálním vyloučením
- **1.4.2012** – zahájení **monitoringu pohybu osob bez přístřeší na území městské části Praha 10**
- **26.4.2012** – setkání poskytovatelů sociálních a návazných služeb s cílem představení plánované rekonstrukce Penzionu Malešice
- **Květen 2012** – jednání čtyř pracovních skupin s cílem prezentace aktivit a úkolů procesu na rok 2012
- **Červen 2012** – jednání čtyř pracovních skupin s cílem revize priorit v oblasti sociálních a návazných služeb
- **1.7.2012** – zahájena realizace **terénního programu pro uživatele návykových látek**

- **Červenec 2012** – intenzivní příprava hlavní části podkladů k samostatnému webovému portálu pro sociální a zdravotní problematiku, samostatný prostor pro komunitní plánování
- **Srpen 2012** – zahájena poslední fáze monitoringu rizikového chování neorganizovaných dětí a mládeže v lokalitách Bohdalec, Záběhllice a Zahradní Město
- **Srpen 2012** – příprava druhé aktualizace **Katalogu sociálních a návazných služeb 2012/2013**, katalog rozšířen o problematiku rizikového chování dětí a mládeže, dokument k dispozici na sociálním a zdravotním portálu městské části Praha 10, všem zájemcům je k dispozici i v tištěné podobě
- **6.9.2012** – setkání poskytovatelů sociálních a návazných služeb s cílem nastavit podmínky spolupráce při organizování prvního **veletrhu sociálních a návazných služeb**
- **19.9.2012** – Rada městské části Praha 10 usnesením č. 1012 schválila priority v oblasti sociálních a návazných služeb na území městské části Praha 10 pro rok 2013; dokument k dispozici na sociálním a zdravotním portálu městské části Praha 10
- **Říjen 2012** – sběr informací o činnostech poskytovatelů sociálních a návazných služeb, které v období 2010 – 2011 poskytli občanům Prahy 10
- **Říjen 2012** – tvorba **Akčního plánu rozvoje a udržitelnosti sociálních a návazných služeb na území městské části Praha 10 na rok 2013**
- **Říjen 2012** – jednání čtyř pracovních skupin s cílem nastavení aktivit pro rok 2013 k naplnění jednotlivých priorit v oblasti sociálních a návazných služeb
- **3.10.2012** – konání prvního **veletrhu sociálních a návazných služeb**
- **15.10.2012** – jednání mateřských center za účelem představení jejich projektu zaměřeného na rozšíření jejich činností s cílem doplnění nedostatku míst v MŠ
- **1.11.2012** – zahájena realizace **terénního programu pro neorganizované děti a mládež**
- **1.11.2012** – rozšíření služby **Pojízdného úřadu** pro seniory nad 75 let
- **7.11.2012** – jednání koordinační skupiny procesu s cílem projednání a schválení návrhu **Akčního plánu rozvoje a udržitelnosti sociálních a návazných služeb na území městské části Praha 10 na rok 2013**
- **4.2.2013** – Zastupitelstvo městské části Praha 10 schválilo usnesením č. 15/24/2013 **Akční plán rozvoje a udržitelnosti sociálních a návazných služeb na území městské části Praha 10 na rok 2013**, dokument k dispozici na sociálním a zdravotním portálu městské části Praha 10
- **Únor/březen 2013** – jednání čtyř pracovních skupin – projednání plánu aktivit na rok 2013 s cílem naplnění priorit v oblasti sociálních a návazných služeb
- **Březen/duben 2013** – jednání čtyř pracovních skupin – zpracování SWOT analýzy v oblasti sociálních a návazných služeb
- **29.4.2013** – Zastupitelstvo městské části svým usnesením č. 16/9/2013 vzalo na vědomí **Vyhodnocení plnění priorit Akčního plánu rozvoje a udržitelnosti sociálních a návazných služeb na území městské části Praha 10 za rok 2012**, dokument k dispozici na sociálním a zdravotním portálu městské části Praha 10
- **Květen 2013** – jednání čtyř pracovních skupin – zpracování návrhu priorit v oblasti sociálních a návazných služeb
- **19.6.2013** – setkání poskytovatelů sociálních a návazných služeb s cílem prezentace jejich služeb

- **Červen 2013** – zpracování **Analýzy sociálních a návazných služeb poskytovaných občanům Praha 10**, dokument k dispozici na sociálním a zdravotním portálu městské části Praha 10
- **Srpen 2013** – zpracování **Analýzy potřeb občanů městské části Praha 10 v oblasti související se zajištěním potřeb občanů v nepříznivé sociální situaci**, dokument k dispozici na sociálním a zdravotním portálu městské části Praha 10
- **Srpen 2013** – příprava třetí aktualizace **Katalogu sociálních a návazných služeb 2013/2014**, změna podoby katalogu a rozšíření o další spolupracující organizace, dokument k dispozici na sociálním a zdravotním portálu městské části Praha 10, všem zájemcům je k dispozici i v tištěné podobě
- **18.9.2013** – Rada městské části Praha 10 usnesením schválila priority v oblasti sociálních a návazných služeb na území městské části Praha 10 na období 2014 – 2016; dokument k dispozici na sociálním a zdravotním portálu městské části Praha 10
- **25.9.2013** – společné jednání čtyř pracovních skupin – zpracování opatření k prioritám v oblasti sociálních a návazných služeb
- **Září 2013** – spuštění **nový sociální a zdravotní portál** MČ Praha 10
- **2.10.2013** – konání druhého ročníku **veletrhu sociálních a návazných služeb** v Gutovce
- **Říjen 2013** – tvorba **Střednědobého plánu rozvoje a udržitelnosti sociálních a návazných služeb na území městské části Praha 10 na období 2014 – 2016**, včetně přílohy

3. Činnosti jednotlivých složek komunitního plánování sociálních služeb

Pracovní skupiny

Jsou základním článkem celého procesu a tím i organizační struktury. Jsou ustanovovány v rámci celého procesu na základě potřeb cílových skupin. Řeší úkoly spojené s plánováním rozvoje sociálních a návazných služeb a spolupracují při přípravě podkladů pro tvorbu komunitního plánu rozvoje sociálních a návazných služeb.

Koordinační skupina

Schází se dle potřeby. Jejím úkolem je na základě výstupů z pracovních skupin především usměrňovat a schvalovat činnosti v rámci procesu. Členy koordinační skupiny jsou zástupci MČ Praha 10 a delegáti pracovních skupin. Členové koordinační skupiny se scházejí dle potřeby. Zpravidla se jedná o schválení strategických dokumentů před předložením ke stanovisku Komisi sociální a zdravotní. Zpravidla se koordinační skupina schází 2x ročně.

Odbor sociální

Zabezpečuje funkčnost celého procesu. Vedoucí odboru sociálního Úřadu městské části Praha 10 je garantem procesu.

Koordinátor procesu

Zastřešuje a je přítomen všech fází procesu. V rámci městské části Praha 10 vykonává funkci koordinátora procesu vedoucí oddělení sociální práce odboru sociálního. Zodpovídá za koordinaci jednotlivých činností v rámci procesu, dodržení časového harmonogramu a za činnost koordinační skupiny. Dále připravuje materiály na jednání Rady a Zastupitelstva městské části Praha 10, je v kontaktu s poskytovateli sociálních a návazných služeb i s jejich uživateli.

Komise sociální a zdravotní

Je zřízena Radou městské části Praha 10 pro oblast sociální a zdravotní. Podílí se na připomínkování výstupů z činnosti koordinační skupiny a vydává stanovisko pro Radu městské části Praha 10.

Rada městské části Praha 10 a Zastupitelstvo městské části Praha 10

Oba orgány jsou o procesu průběžně informovány. Na těchto orgánech samosprávy je konečné schválení (neschválení) strategických materiálů procesu (např. Akčního plánu rozvoje a udržitelnosti sociálních a návazných služeb na území městské části Praha 10 na rok 2013). Teprve po schválení strategických materiálů je možné zahájit jejich uskutečňování.

Poradní a pomocné skupiny

V případě potřeby mohou být v rámci procesu komunitního plánování sociálních služeb vytvářeny poradní a pomocné skupiny zaměřené na konkrétní problematiku. V tomto režimu byla v březnu 2012 vytvořena poradní skupina složená z odborníků na problematiku prevence rizikového chování dětí a mládeže. Vytvoření uvedené skupiny vycházelo z Koncepce prevence nežádoucích sociálních jevů u dětí a mládeže na území městské části Praha 10 na období 2011 – 2014.

4. Činnosti odboru sociálního Úřadu městské části Praha 10

Přenesená působnost odboru sociálního

- vykonává sociálně právní ochranu dětí a funkci kolizního opatrovníka
- zprostředkovává žádosti o osvojení a pěstounskou péči
- zastupuje nezletilé u soudů všech stupňů
- vykonává svěřenou působnost podle zákona č. 111/2006 Sb., o pomoci v hmotné nouzi, když poskytuje sociální poradenství vedoucí k řešení hmotné nouze nebo jejímu předcházení
- vykonává svěřenou působnost podle zákona č. 108/2006 Sb., o sociálních službách, když podle tohoto zákona upravenými podmínkami poskytuje pomoc a podporu fyzickým osobám v nepříznivé sociální situaci
- ustanovuje zvláštního příjemce dávky důchodového pojištění
- poskytuje poradenskou pomoc starším osobám a osobám se zdravotním postižením občanům, nezaměstnaným, rodinám s dětmi a občanům ohroženým sociálním vyloučením
- provádí terénní sociální šetření a depistáže
- řeší obtížné sociální případy
- projednává stížnosti a podněty občanů v působnosti odboru
- vyhledává osoby, které potřebují sociální pomoc z důvodů různých sociálně patologických jevů
- podílí se na organizování preventivních opatření a projektů

Samostatná působnost odboru sociálního

- poskytuje příspěvek na integraci dětí z Prahy 10 s těžkým zdravotním postižením po dobu povinné školní docházky
- koordinuje a realizuje komunitní plánování sociálních služeb na území městské části Praha 10
- zajišťuje činnost protidrogového koordinátora a manažera prevence kriminality
- vykonává zřizovatelskou funkci pro zřízené organizace (Centrum sociální a ošetrovatelské pomoci v Praze 10, p.o. a Léčebna dlouhodobě nemocných, p.o.)
- zpracovává a zajišťuje vyřízení žádostí studentů z dětských domovů a pěstounské péče, kteří studují na VŠFS (poskytování školného v rámci projektu „Studentský dům“)
- umožňuje studentům odborných a vysokých škol se zaměřením na sociální práci odbornou praxi na odboru sociálním Úřadu městské části Praha 10

Oddělení sociálně právní ochrany dětí a práce s rodinou

Tabulka č. 1 – Přehled činností oddělení sociálně právní ochrany dětí a práce s rodinou za rok 2012

Statistika 2012	
Nových případů evidovaných OSPOD	541
Náhradní rodinná péče + poručenství	
Osvojení	9
Výchova jiné osoby než rodiče	6
Péče budoucích pěstounů	1
Poručenská péče	3
Klienti kurátora	
Celkem	215
Výchovné problémy	185
Trestná činnost	27
Náhradní rodinná péče	
počet umístěných dětí:	
pěstounská péče	6
poručenství	1
výchova jiné osoby než rodiče	6
počet podaných žádostí:	
osvojení	14
pěstounská péče	0
Evidenční údaje	
OSPOD ustanoven opatrovníkem	585
Týrané, zneužívané, zanedbávané dítě	
nahlášeno	11
podnět k zahájení trestního stíhání	9
Sledování výchovy a výkonu dohledu, návštěvy	
počet návštěv v ústavní či ochranné výchově	109
počet návštěv dětí v péči jiných fyzických osob než rodičů	207
počet návštěv v zařízení vyžadující okamžitou pomoc	17
počet návštěv, kde byl nad výchovou stanoven dohled	71

Oddělení sociální práce

Tabulka č. 2 – Přehled činností oddělení sociální práce v roce 2012

	sociální šetření	zvl. příjemci důchodu	parkovací průkazy	základní SP	odborné SP	depistáže	návštěvy organizací	základní tel. poradenství	odborné tel. poradenství	SZSP	celkem / měsíc
1.12	38	2	461	127	220	0	2	72	202	0	1124
2.12	43	6	58	73	106	0	12	59	138	0	495
3.12	47	5	75	114	63	0	9	105	62	0	480
4.12	52	1	66	26	128	2	13	63	127	30	508
5.12	29	4	78	38	87	25	8	56	141	10	476
6.12	41	7	65	65	102	30	10	83	123	11	537
7.12	48	4	41	87	133	31	9	63	118	16	550
8.12	34	4	41	93	84	34	9	76	111	8	494
9.12	39	3	59	97	65	19	12	106	107	19	526
10.12	47	11	85	93	104	29	15	140	108	11	643
11.12	37	2	99	107	110	88	8	110	142	47	750
12.12	20	1	131	57	114	23	12	108	86	27	579
celkem /činnost	475	50	1259	977	1316	281	119	1041	1465	179	7162

Tabulka č. 3 – Přehled činností oddělení sociální práce od ledna do června 2013

	sociální šetření	zvl. příjemci důchodu	parkovací průkazy	základní SP	odborné SP	depistáže	návštěvy organizací	základní tel. poradenství	odborné tel. poradenství	SZSP	celkem / měsíc
1.13	36	1	133	80	100	49	5	71	91	13	579
2.13	47	4	84	51	87	38	5	92	117	35	560
3.13	51	2	59	50	60	18	10	96	122	40	508
4.13	54	0	56	72	48	14	11	74	96	34	459
5.13	35	5	40	98	77	37	11	86	69	42	500
6.13	64	1	28	66	49	7	10	67	67	16	375
celkem /činnost	287	13	400	417	421	163	52	486	562	180	2981

Oddělení sociální prevence

Tabulka č. 4 – Přehled klientů kurátorů pro dospělé od roku 2010 do roku 2012

Klienti kurátorů pro dospělé		
k poslednímu dni uvedeného roku	počet evidovaných osob	počet osob propuštěných z vězení
2012	291	107
2011	250	190
2010	256	190

Ke dni 9.10.2013 bylo ve výkonu trestu odnětí svobody celkem 184 občanů s trvalým pobytem na území městské části Praha 10.

5. Demografický vývoj obyvatelstva městské části Praha 10

Tabulka č. 5 – Přehled celkového počtu obyvatel od roku 2004 do roku 2012²

Celkový počet obyvatel		
k 31.12 uvedeného roku	počet obyvatel	z toho žen
2012	109 074	57 249
2011	108 998	-
2010	110 971	58 298
2009	111 048	58 346
2008	111 685	58 555
2007	110 516	57 646
2006	108 609	57 646
2005	107 989	57 478
2004	107 317	57 291

Tabulka č. 6 – Přehled celkového podílu obyvatelstva ve věku v % od roku 2004 do roku 2012³

Podíl obyvatelstva ve věku v (%)			
k 31.12 uvedeného roku	0-14	15-64	65 a více
2012	12,2	64,9	22,9
2011	11,9	65,2	22,9
2010	11,6	66	22,3
2009	11,2	66,5	22,3
2008	10,9	67,2	21,9
2007	10,8	67,3	21,9
2006	10,8	66,9	22,3
2005	10,8	66,6	22,5
2004	10,9	66,3	22,8

² Zdroj: www.csu.cz

³ Zdroj: www.csu.cz

Tabulka č. 7 – Přehled průměrného věku obyvatel od roku 2004 do roku 2012⁴

Průměrný věk obyvatel			
k 31.12 uvedeného roku	celkem	z toho muži	z toho ženy
2012	44,6	42,3	46,7
2011	44,6	42,3	46,8
2010	44,4	41,9	46,6
2009	44,5	42	46,7
2008	44,5	41,9	46,8
2007	44,6	42,1	46,9
2006	44,8	42,3	47,1
2005	44,9	42,5	47,1
2004	45	42,5	47,2

Tabulka č. 8 – Přehled živě narozených dětí od roku 2004 do roku 2012⁵

Živě narození	
k 31.12 uvedeného roku	počet
2012	1171
2011	1197
2010	1284
2009	1215
2008	1248
2007	1132
2006	1122
2005	1010
2004	988

⁴ Zdroj: www.csu.cz

⁵ Zdroj: www.csu.cz

Tabulka č. 9 – Přehled zemřelých osob od roku 2004 do roku 2012⁶

Zemřelí	
k 31.12 uvedeného roku	počet
2012	1458
2011	1438
2010	1497
2009	1505
2008	1468
2007	1432
2006	1583
2005	1530
2004	1570

Tabulka č. 10 – Přehled počtu migrujících osob od roku 2004 do roku 2012⁷

Saldo migrace	
k 31.12 uvedeného roku	počet
2012	363
2011	-26
2010	136
2009	-347
2008	1389
2007	2207
2006	1081
2005	1192
2004	861

⁶ Zdroj: www.csu.cz

⁷ Zdroj: www.csu.cz

Tabulka č. 11 – Přehled přirozeného přírůstku od roku 2004 do roku 2012⁸

Přirozený přírůstek	
k 31.12 uvedeného roku	počet
2012	-287
2011	-241
2010	-213
2009	-290
2008	-220
2007	-300
2006	-461
2005	-520
2004	-582

Tabulka č. 12 – Přehled počtu ekonomických subjektů od roku 2004 do roku 2012⁹

Ekonomické subjekty	
k 31.12 uvedeného roku	počet
2012	42 201
2011	41 255
2010	39 830
2009	38 450
2008	37 157
2007	35 926
2006	34 867
2005	34 081
2004	33 300

⁸ Zdroj: www.csu.cz

⁹ Zdroj: www.csu.cz

6. Statistické údaje poskytnuté Úřadem práce ČR – Praha 10

Tabulka č. 13 – Přehled počtu nepojistných dávek a částek, které byly v roce 2012 vyplaceny¹⁰

ROK 2012							
1. čtvrtletí		2. čtvrtletí		3. čtvrtletí		4. čtvrtletí	
Počet dávek	Částka v Kč	Počet dávek	Částka v Kč	Počet dávek	Částka v Kč	Počet dávek	Částka v Kč
37 800	140 651 875	42 562	152 913 539	45 843	160 940 125	47 757	169 450 611

Tabulka č. 14 – Přehled počtu nepojistných dávek a částek, které byly v roce 2013 vyplaceny¹¹

ROK 2013			
1. čtvrtletí		2. čtvrtletí	
Počet dávek	Částka v Kč	Počet dávek	Částka v Kč
49 383	177 771 162	51 135	186 142 128

Tabulka č. 15 – Počet uchazečů o zaměstnání (1. a 2. čtvrtletí 2012)¹²

Přehled uchazečů o zaměstnání v 1. a 2. čtvrtletí 2012						
ukazatel	1. čtvrtletí			2. čtvrtletí		
	počet nových uchazečů	z toho ženy	z toho muži	počet nových uchazečů	z toho ženy	z toho muži
uchazečů celkem	1 785	868	917	1 577	787	790
z toho osob se zdravotním omezením		29	29		29	35
z toho osob starších 50 let		140	185		123	151
z toho osob pečujících o dítě do 15 let		160	3		153	2
z toho absolventi		4	4		18	6

¹⁰ Zdroj: ÚP ČR – Praha 10 dne 19.9.2013

¹¹ Zdroj: ÚP ČR – Praha 10 dne 19.9.2013

¹² Zdroj: ÚP ČR – Praha 10 dne 19.9.2013

Tabulka č. 16 – Počet uchazečů o zaměstnání (3. a 4. čtvrtletí 2012)¹³

Přehled uchazečů o zaměstnání v 3. a 4. čtvrtletí 2012						
	3. čtvrtletí			4. čtvrtletí		
ukazatel	počet nových uchazečů	z toho ženy	z toho muži	počet nových uchazečů	z toho ženy	z toho muži
uchazečů celkem	1 905	1 034	871	1 639	825	814
z toho osob se zdravotním omezením		39	25		37	16
z toho osob starších 50 let		135	143		124	161
z toho osob pečujících o dítě do 15 let		240	4		149	5
z toho absolventi		78	71		30	30

Tabulka č. 17 – Počet uchazečů o zaměstnání (1. a 2. čtvrtletí 2013)¹⁴

Přehled uchazečů o zaměstnání v 1. a 2. čtvrtletí 2013						
	1. čtvrtletí			2. čtvrtletí		
ukazatel	počet nových uchazečů	z toho ženy	z toho muži	počet nových uchazečů	z toho ženy	z toho muži
uchazečů celkem	2 056	945	1 111	1 757	904	853
z toho osob se zdravotním omezením		40	39		31	26
z toho osob starších 50 let		128	222		137	173
z toho osob pečujících o dítě do 15 let		213	9		198	7
z toho absolventi		31	37		31	25

¹³ Zdroj: ÚP ČR – Praha 10 dne 19.9.2013

¹⁴ Zdroj: ÚP ČR – Praha 10 dne 19.9.2013

7. Bytová politika městské části Praha 10

Byty pronajímáné ze sociálních důvodů¹⁵

V této kategorii jsou pronajímány byty žadatelům, kteří ze závažných sociálních důvodů nejsou schopni řešit svou bytovou situaci vlastními silami. Pro tento typ pronájmu se nevede seznam žadatelů. Výzvy k podání přihlášek jsou vyhlašovány podle skupin žadatelů A – E. Pronájem bytů doporučuje Komise bytové politiky.

Podmínky pro žadatele:

- splnění podmínky pobytu v městské části Praha 10
- nesmí být vlastníkem nebo spoluvlastníkem bytu nebo nemovitosti určené k bydlení
- doložení stanoveného rozsahu příjmů na domácnost jako schopnost hradit nájemné
- doložení sociálních důvodů

Byty pronajímáné ze zdravotních důvodů¹⁶

Pronájem těchto bytů je umožněn ze závažných zdravotních důvodů, tělesného postižení apod. Pro tento typ pronájmu je veden samostatný seznam žadatelů. Pronájem bytů doporučuje Komise bytové politiky.

Podmínky pro žadatele:

- splnění pobytu v městské části Praha 10
- nesmí být vlastníkem nebo spoluvlastníkem bytu nebo nemovitosti určené k bydlení
- předložení průkazu TP, ZTP nebo ZTP/P a předložení lékařské zprávy ne starší než 6 měsíců
- doložení příjmů jako schopnosti hradit nájemné

Podmínky nájemní smlouvy:

- nájemné v místě a čase obvyklé u bytů svěřených městské části Praha 10
- standardní doba trvání smlouvy

Bytové náhrady¹⁷

Pronájem těchto bytů je určen žadatelům, kteří musejí opustit stávající byt na základě rozsudku soudu nebo jiných důvodů stanovených Zákonem č. 102/1992 Sb. Na tento typ pro-

¹⁵ Zdroj: odbor majetkoprávní Úřadu městské části Praha 10

¹⁶ Zdroj: odbor majetkoprávní Úřadu městské části Praha 10

¹⁷ Zdroj: odbor majetkoprávní Úřadu městské části Praha 10

nájmu je veden samostatný seznam žadatelů. Pronájem bytů doporučuje Komise bytové politiky.

Podmínky pro žadatele:

- splnění pobytu v městské části Praha 10
- doložit havarijní výměr bytu z rozhodnutí stavebního úřadu, nebo
- doložit posudek o zdravotní závadnosti stávajícího bytu, nebo
- doložit pravomocný rozsudek soudu, nebo dohodu rozvedených manželů o povinnosti vyklidit byt

Podmínky nájemní smlouvy:

- nájemné v místě a čase obvyklé u bytů svěřených městské části Praha 10
- standardní doba trvání nájemní smlouvy

Městská část může také přidělit bytovou náhradu nájemcům bytů vypovězeným ze stávajícího bytu v souladu s Občanským zákoníkem, v platném znění, dle § 711a odst. 1 b), c), kdy městská část Praha 10 je pronajímatelem:

- odst. 1 b) – je-li potřebné z důvodu veřejného zájmu s bytem nebo s domem naložit tak, že byt nelze užívat nebo vyžaduje-li byt nebo dům opravy, při jejichž provádění nelze byt nebo dům delší dobu užívat
- odst. 1 c) – jde-li o byt, který souvisí stavebně s prostory určenými k provozování obchodu nebo jiné podnikatelské činnosti a nájemce nebo vlastník těchto nebytových prostor chce tento byt užívat

Byty pronajímané na základě postoupení pohledávky¹⁸

Pro tento typ pronájmu se nevede seznam žadatelů. Byty jsou pronajímány formou výběrového řízení. Výběrové řízení včetně podmínek výběru vyhlašuje Rada městské části dle možností městské části na základě výběru bytů. Komise bytové politiky doporučí vítěze a 2 náhradníky.

Podmínky pro žadatele:

- Rada městské části stanoví pro každé výběrové řízení podmínky trvalého pobytu na území městské části Praha 10
- žadatel nesmí být vlastníkem nebo spoluvlastníkem bytu nebo nemovitosti určené k trvalému bydlení
- pokud má v době podání přihlášky nájemní smlouvu na dobu určitou, která skončí do 6 měsíců, a prokáže, že tato nájemní smlouva nebude obnovena, bude chápán, jako by nájemní smlouvu neměl

¹⁸ Zdroj: odbor majetkoprávní Úřadu městské části Praha 10

- pokud je žadatel nájemcem obecního bytu, je povinen tento byt vrátit obci, nebo přenechat zletilým spolubydlícím v případě přidělení jiného bytu
- doložit příjmy jako schopnost hradit nájemné
- povinnost uzavřít smlouvu o postoupení pohledávky a pohledávku uhradit před uzavřením nájemní smlouvy

Rada městské části může některé podmínky doplnit a některé změnit podle okolností vyhlášeného výběrového řízení.

Podmínky nájemní smlouvy:

- nájemné v místě a čase obvyklé u bytů svěřených městské části Praha 10 nebo nájemné dle výsledku výběrového řízení
- doba nájmu neurčitá

Byty pronajímáné s podmínkou provedení stavebních úprav¹⁹

Pro tento typ pronájmu se nevede seznam žadatelů. Pronájem se provádí formou výběrového řízení. Výběrové řízení včetně podmínek výběru vyhláší Rada městské části dle možností městské části na základě výběru bytů. Komise bytové politiky doporučí vítěze a 2 náhradníky.

Podmínky pro žadatele:

- Rada městské části stanoví pro každé výběrové řízení podmínky trvalého pobytu na území městské části Praha 10
- žadatel nesmí být vlastníkem nebo spoluvlastníkem bytu nebo nemovitosti určené k trvalému bydlení
- pokud má v době podání přihlášky nájemní smlouvu na dobu určitou, která skončí do 6 měsíců, a prokáže, že tato nájemní smlouva nebude obnovena, bude chápán, jako by nájemní smlouvu neměl
- pokud je žadatel nájemcem obecního bytu, je povinen tento byt vrátit obci, nebo přenechat zletilým spolubydlícím v případě přidělení jiného bytu
- doložit příjmy jako schopnost hradit nájemné
- povinnost uhradit náklady na stavební úpravy

Rada městské části může některé podmínky doplnit a některé změnit podle okolností vyhlášeného výběrového řízení.

Podmínky nájemní smlouvy:

- nejprve je uzavřena smlouva o budoucí nájemní smlouvě, poté smlouva o provedení stavebních úprav a následně vlastní nájemní smlouva
- nájemné v místě a čase obvyklé u bytů svěřených městské části Praha 10
- doba nájmu neurčitá

¹⁹ Zdroj: odbor majetkoprávní Úřadu městské části Praha 10

Pronájem nadstandardních bytů²⁰

Do této kategorie jsou zařazeny byty s nadstandardními parametry (velikost, poloha apod.), byty z nové výstavby nebo byty po rozsáhlých rekonstrukcích. Pro tento typ pronájmu se nevede seznam žadatelů. Výběrové řízení včetně podmínek výběru vyhlašuje Rada městské části dle možností městské části na základě výběru. Komise bytové politiky doporučí vítěze a 2 náhradníky.

Podmínky pro žadatele:

- Rada městské části stanoví pro každé výběrové řízení podmínky trvalého pobytu na území městské části Praha 10
- žadatel nesmí být vlastníkem nebo spoluvlastníkem bytu nebo nemovitosti určené k trvalému bydlení
- pokud má v době podání přihlášky nájemní smlouvu na dobu určitou, která skončí do 6 měsíců, a prokáže, že tato nájemní smlouva nebude obnovena, bude chápán, jako by nájemní smlouvu neměl
- pokud je žadatel nájemcem obecního bytu, je povinen tento byt vrátit obci, nebo přenechat zletilým spolubydlícím v případě přidělení jiného bytu
- doložit příjmy jako schopnost hradit nájemné

Rada městské části může některé podmínky doplnit a některé změnit podle okolností vyhlášeného výběrového řízení.

Podmínky nájemní smlouvy:

- nájemné ve výši dle podmínek nebo výsledku výběrového řízení
- standardní doba trvání nájemní smlouvy nebo na základě podmínek výběrového řízení

Pronájem bytů v zájmu obce²¹

Byty se pronajímají v zájmu městské části Praha 10 s ohledem na zajištění bezpečnosti, zdravotnictví, školství, veřejné správy, státní správy a jiných naléhavých potřeb městské části Praha 10. Pro tento typ pronájmu se nevede seznam žadatelů.

Podmínky pro žadatele:

- zaměstnavatel žadatele musí být organizace státní nebo veřejné správy nebo nezisková organizace pracující ve prospěch městské části Praha 10
- doložit doporučení zaměstnavatele
- doklad o pracovním, resp. služebním poměru
- doložit příjmy jako schopnost platit nájemné

²⁰ Zdroj: odbor majetkoprávní Úřadu městské části Praha 10

²¹ Zdroj: odbor majetkoprávní Úřadu městské části Praha 10

Koncepce řešení důsledků jednostranného zvyšování nájemného z bytu²²

Poskytnutí menšího bytu výměnou za stávající byt

Nájemce bytu může požádat Radu městské části Praha 10 prostřednictvím odboru majetkoprávního Úřadu městské části Praha 10 o poskytnutí menšího bytu výměnou za stávající byt z důvodu jednostranného zvýšení nájemného z bytu, pokud splňuje následující podmínky:

- žadatel je nájemcem obecního bytu svěřeného do správy městské části Praha 10, ve kterém bylo uplatněno jednostranné zvýšení nájemného v souladu se Zákonem č. 107/2006 Sb. a se sdělením Ministerstva pro místní rozvoj platným pro příslušný rok
- nájemné v dosud užívaném bytě je žadatelem/nájemcem hrazeno pravidelně a na bytě nevázne pohledávka
- nájemce/žadatel podá žádost na předepsaném formuláři a doloží k ní požadované doklady

Slevy na nájemném

Rada městské části Praha 10 může nájemci na základě jeho žádosti poskytnout dočasnou slevu na nájemném, pokud nájemce (žadatel o poskytnutí menšího bytu výměnou za stávající byt) splňuje následující podmínky:

- žadatel je nájemcem obecního bytu svěřeného do správy městské části Praha 10, ve kterém bylo uplatněno jednostranné zvýšení nájemného v souladu se Zákonem č. 107/2006 Sb. a sdělením Ministerstva pro místní rozvoj platným pro příslušný rok
- nájemné v dosud užívaném bytě je žadatelem/nájemcem hrazeno pravidelně a na bytě nevázne pohledávka
- žadatel podal na předepsaném formuláři žádost o poskytnutí menšího bytu výměnou za byt stávající a doložil k ní požadované doklady; tato žádost byla projednána Komisí bytové politiky a posouzena kladně
- žadateli o poskytnutí menšího bytu výměnou za byt stávající nebyl v průběhu 6 měsíců od projednání Komisí bytové politiky nabídnut žádný odpovídající byt, který by žadatel bezdůvodně odmítl
- žadatel požádá městskou část Praha 10 o poskytnutí dočasné slevy na nájemném na předepsaném formuláři a doloží k ní požadované doklady

Přímá adresná finanční podpora

Nájemce bytu na území městské části Praha 10 může požádat Radu městské části Praha 10 prostřednictvím odboru majetkoprávního Úřadu městské části Praha 10 o poskytnutí přímé adresné finanční podpory (z důvodu jednostranného zvýšení nájemného z bytu) formou daru, pokud splňuje následující podmínky:

²² Zdroj: odbor majetkoprávní Úřadu městské části Praha 10

- žadatel je nájemcem bytu na území městské části Praha 10 a není současně vlastníkem jiné nemovitosti určené k trvalému bydlení
- pronajímatel u bytu uplatnil jednostranné zvýšení nájemného
- žadateli vznikl nárok na příspěvek na bydlení za předchozí posuzované kalendářní pololetí (rozhodnutí o přiznání příspěvku na bydlení vydaném ÚP, pracovištěm státní sociální podpory)
- nájemce (žadatel) není dlužníkem na nájemném za kterékoli období trvání jeho nájemního vztahu
- žadatel podá žádost na předepsaném formuláři, a to v období od 1. 1. do 31. 3. a od 1. 7. do 30. 9., vždy za předchozí kalendářní pololetí, a doloží k ní požadované doklady

8. Grantová politika městské části Praha 10

V této kapitole uvádíme přehled všech projektů, které byly městskou částí Praha 10 v rámci sociální oblasti, protidrogové prevence a prevence kriminality podpořeny. Jedná se o přehledy od roku 2009 do roku 2013.

Tabulka č. 18 – Výsledky grantů v roce 2009²³

Výsledky výběrového řízení na poskytnutí veřejné finanční podpory pro rok 2009 v sociální oblasti a v oblasti protidrogové prevence			
Program I - sociální oblast			
číslo	žadatel	název projektu	přidělená částka
1	Diakonie ČCE-středisko Ratolest v Praze 10	Rekondiční a edukační pobyt pro osoby s mentálním a kombinovaným postižením	15.000,-
2	Římskokatolická farnost u kostelů sv. Mikuláše a sv. Václava Praha - Vršovice	Program pro seniory	38.437,-
3	Společnost pro podporu lidí s mentálním postižením v České republice, o.s., Krajská organizace Praha	Celoživotní vzdělávání osob s mentálním postižením s cílem integrace a samostatnosti v životě-Večerní škola pro osoby s mentálním postižením	17.500,-
4	Svaz důchodců České republiky, MĚSTSKÝ VÝBOR PRAHA, Praha 10 - Malešice	Ozdravně-rehabilitační pobyt pro seniory žijící na Praze 10	15.000,-
5	Židovská obec v Praze	Domov sociální péče Hagibor: Cvičením ke zdraví a soběstačnosti	15.000,-
6	Diakonie ČCE - Středisko křesťanské pomoci v Praze	Důstojně prožívané stáří-Terénní pečovatelská služba Vinohrady-Vršovice	20.000,-
7	Židovská obec v Praze	Domov sociální péče HAGIBOR-komunitní centrum: alternativní způsob komplexní péče o seniory	52.000,-
8	Židovská obec v Praze,(Středisko sociálních služeb)	Sociálně aktivizační služby pro seniory	40.000,-
9	Židovská obec v Praze,(Středisko-Komplexní domácí péče EZRA)	Komplexní domácí péče EZRA-sociální služby pro seniory se zvláštním zřetelem k potřebám těch, kteří přežili holocaust	55.000,-
10	Asistence o.s.	Služby asistence občanům městské části Praha 10	46.190,-

²³ Zdroj: www.praha10.cz

11	Asociace pomáhající lidem s autismem - APLA Praha	Zajištění a poskytování osobní asistence a odlehčovací služby lidem s poruchami autistického spektra, kteří žijí na území městské části Praha 10	65.000,-
12	FOKUS PRAHA, o.s.	Sociální rehabilitace lidí s duševním onemocněním	18.000,-
13	Hospic sv. Štěpána, občanské sdružení	Hospic sv. Štěpána	40.000,-
14	Dětské krizové centrum, o.s.	"Samy na to nestačí" diagnostika, terapie a prevence týraného, zneužívaného a zanedbávaného dítěte (syn CAN)	45.000,-
15	Klub K2, o.p.s.	Klub pro rodiče s dětmi	36.000,-
16	Mateřské a otcovské centrum pohody /MOC pohody/	Rodinné centrum Jablíčkov	12.000,-
17	Mateřské a otcovské centrum pohody /MOC pohody/	Advent v Jablíčkově 2009	15.500,-
Program IV - Protidrogová prevence			
číslo	žadatel	název projektu	přidělená částka
1	Dům dětí a mládeže - Dům UM, Praha 10	Toulavý autobus	34.300,-
2	Gymnázium Praha 10, Omská 1300	Školní program prevence negativních sociálně patologických jevů	24.000,-
3	Základní škola, Praha 10, Kodaňská 16/658	Komplexní program primární prevence sociálně patologických jevů pro I. a II. stupeň ZŠ	18.480,-
Celkem oba programy			622.407,-

Tabulka č. 19 - Výsledky grantů v roce 2010²⁴

Výsledky výběrového řízení na poskytnutí veřejné finanční podpory pro rok 2010 v sociální oblasti a v oblasti protidrogové prevence			
Program I- sociální oblast			
1	Diakonie ČCE-středisko Ratolest v Praze 10	Rekondiční a edukační pobyt pro osoby s mentálním a kombinovaným postižením	15.000,-
2	Point 50+, o.p.s.	Trénování paměti a zdravý životní styl seniorů	50.000,-
3	Společnost DICRE o.s.	Lékařská poradna - přednášky	10.000,-
4	Svaz tělesně postižených v České republice, o.s., Obvodní organizace Praha 10	Zdravotně sociální program - Rehabilitační aktivity	25.000,-
5	Židovská obec v Praze,(Středisko-Komplexní domácí péče EZRA)	Komplexní domácí péče EZRA-sociální služby pro seniory se zvláštním zřetelem k potřebám těch, kteří přežili holocaust	98.000,-
6	Asistence o.s.	Služby asistence občanům městské části Praha 10	50.000,-
7	Asociace pomáhající lidem s autismem - APLA Praha, Střední Čechy, o.s.	Zajištění a poskytování osobní asistence a odlehčovací služby lidem s poruchami autistického spektra, kteří žijí na území městské části Praha 10	105.000,-
8	Asociace rodičů a přátel zdravotně postižených dětí v ČR, o.s., Klub "Hornomlýnská"	Centrum FILIPOVKA-osobní asistence pro děti se zdravotním postižením z Prahy 10	21.000,-
9	ESET-HELP, o.s.	Tréninková resocializační kavárna Dendrit kafe	21.750,-
10	FOKUS PRAHA, o.s.	Komunitní tým Jih-terénní sociální služby pro osoby s duševním onemocněním	40.000,-
11	Gaudia proti rakovině, o.s.	Komplexní psychoterapeutická péče o onkologicky nemocné a jejich blízké	20.000,-
12	Hewer-občanské sdružení	Osobní asistence pro občany Prahy 10	17.000,-
13	Hospic sv. Štěpána, občanské sdružení	Hospic sv. Štěpána	40.000,-
14	Máme otevřeno?, o.s.	Informační a poradenské centrum (IPC)	25.000,-

²⁴ Zdroj: www.praha10.cz

15	Společnost DICRE o.s.	Sportovní akce Společnosti DICRE o.s. pro osoby s mentálním postižením	5.000,-
16	Diakonie ČCE-Středisko křesťanské pomoci v Praze	"Terénní práce v ohrožených rodinách" Diakonie ČCE-SKP v Praze	15.000,-
17	Dětské krizové centrum, o.s.	"Samy na to nestačí" diagnostika, terapie a prevence týraného, zneužívaného a zanedbávaného dítěte (syn CAN)	48.000,-
18	HoSt-Home-Start Česká Republika	HoSt - pomoc rodinám s dětmi do 6 let	10.000,-
19	Klub K2, o.p.s. Praha 10	Klub pro rodiče s dětmi	46.000,-
20	Kolpingova rodina, Praha 8	Kolpingův dům, azylový dům pro matky s dětmi	20.000,-
21	Občanské sdružení Dům tří přání	Terénní podpora ohrožených rodin s dětmi	19.000,-
22	Římskokatolická farnost u kostelů sv. Mikuláše a sv. Václava Praha - Vršovice	Vějíř rodinné podpory	20.000,-
Program IV - protidrogová prevence			
1	Dům dětí a mládeže - Dům UM, Praha 10	Toulavý autobus	34.300,-
2	ESET-HELP, o.s., Praha 4	Služby protidrogové prevence	20.000,-
3	Gymnázium Praha 10, Omská	Školní program prevence sociálně patologických jevů	24.000,-
4	Základní škola, Praha 10, Hostýnská	Specifická primární prevence užívání návykových látek	20.000,-
5	Základní škola, Praha 10, Švehlova	Specifická primární prevence užívání návykových látek	20.000,-
6	Základní škola, Praha 10, U Roháčových kasáren	Žijeme spolu	20.000,-
	Celkem oba programy		859.050,-

Tabulka č. 20 - Výsledky grantů v roce 2011²⁵

Výsledky výběrového řízení na poskytnutí veřejné finanční podpory pro rok 2011 v sociální oblasti a v oblasti protidrogové prevence			
Program I- sociální oblast			
1	Diakonie ČCE-středisko Ratolest v Praze 10	Rekondiční a edukační pobyt pro osoby s mentálním a kombinovaným postižením	30.000,-Kč
2	Elpida plus, o.p.s.	Stáří nás zpomalí, ale nenechte se zastavit	29.000,-Kč
3	Point 50+, o.p.s.	První pražská mozkovična - trénink mozku pro seniory	97.000,-Kč
4	Římskokatolická farnost u kostelů sv. Mikuláše a sv. Václava Praha - Vršovice	Rekondiční pobyt pro seniory	40.000,-Kč
5	Základní škola Praha 10, Hostýnská 2/2100	Zdravotně sociální program	20.000,-Kč
6	A DOMA o.s.	Terénní služby pro seniory Prahy 10	10.000,-Kč
7	Židovská obec v Praze,(Středisko-Komplexní domácí péče EZRA),dále jen KDP EZRA	Komplexní domácí péče EZRA-integrované sociální a zdravotní služby pro seniory se zvláštním zřetelem k potřebám těch, kteří přežili holocaust	100.000,-Kč
8	Asistence o.s.	Služby asistence občanům městské části Praha 10	60.000,-Kč
9	Asociace pomáhající lidem s autismem - APLA Praha, Střední Čechy, o.s.	Zajištění komplexních sociálních služeb pro lidi s poruchami autistického spektra žijící na území městské části Praha 10	105.000,-Kč
10	Asociace rodičů a přátel zdravotně postižených dětí v ČR, o.s., Klub "Hornomlýnská"	Centrum FILIPOVKA-osobní asistence pro dítě s těžkým zdravotním postižením z městské části Praha 10	40.000,-Kč
11	APPN, o.s.	Agentura pro neslyšící	20.000,-Kč
12	ESET-HELP, o.s.	Tréninková resocializační kavárna Dendrit kafe	20.000,-Kč
13	FOKUS PRAHA, o.s.	Komunitní tým Jih-sociální rehabilitace pro osoby s duševním onemocněním	50.000,-Kč
14	Gaudia proti rakovině, o.s.	Komplexní psychoterapeutická péče o onkologicky a jinak chronicky nemocné a jejich blízké	26.000,-Kč

²⁵ Zdroj: www.praha10.cz

15	Hospic sv. Štěpána, občanské sdružení	Hospic sv. Štěpána	30.000,-Kč
16	Mamma HELP - sdružení pacientek s nádorovým onemocněním prsu, o.s.	Provoz Mamma HELP Centra Praha - 2011	30.000,-Kč
17	Máme otevřeno?, o.s.	Asistenční služba	19.000,-Kč
18	Máme otevřeno?, o.s.	Dobrovolnické centrum - Akce Pontony	20.000,-Kč
19	Člověk člověku, o.s., sdružení pro sociální práci a prevenci patologických jevů	Spokojená rodina	29.000,-Kč
20	Dětské krizové centrum, o.s.	"Samy na to nestačí" diagnostika, terapie a prevence týraného, zneužívaného a zanedbávaného dítěte (syndrom CAN)	60.000,-Kč
21	HESTIA, o.s.	Program Pět P	25.000,-Kč
22	Kolpingova rodina Praha 8	Vytváření rodičovských a sociálních kompetencí u matek z Kolpingova domu	10.000,-Kč
23	LATA-Programy pro ohroženou mládež	Ve dvou se to lépe táhne	18.000,-Kč
24	PROGRESSIVE o.s.	CROSS OVER - Poradenské centrum pro děti, mládež a rodinu	10.000,-Kč
25	Středisko křesťanské pomoci Horní Počernice	SKP HOPO - Centrum pro rodiny s dětmi bez domova	40.000,-Kč
26	YWCA v ČR	Rodinné centrum YWCA	20.000,-Kč
Program IV. - Protidrogová prevence			
1	Gymnázium Praha 10, Omská 1300	Školní program prevence sociálně patologických jevů	24.000,-Kč
2	Středisko prevence a léčby drogových závislostí DROP IN o.p.s. - Centrum pro rodinu	Školení metodiků prevence	20.000,-Kč
3	Základní škola Praha 10, Brigádníků 14/510	Vztahy a zdravý životní styl	28.000,-Kč
4	Základní škola, Praha 10, Švehlova 12/2900,	Specifická primární prevence užívání návykových látek	20.000,-Kč
5	Základní škola, Praha 10, U Roháčových kasáren 19/1381	Žijeme spolu	34.000,-Kč
	Celkem za oba programy		1.114.000,-

Tabulka č. 21 - Výsledky grantů v roce 2012²⁶

Výsledky výběrového řízení na poskytnutí veřejné finanční podpory pro rok 2012 v sociální oblasti a v oblasti protidrogové prevence			
Program I. - Sociální oblast			
1	Diakonie ČCE-středisko Ratolest v Praze 10	Rekondiční a edukační pobyt pro osoby s mentálním a kombinovaným postižením	15.000,-
2	Elpida plus, o.p.s.	Aktivní a zdraví senioři z Prahy 10	23.000,-
3	Občanské sdružení SEPPIA	Aktivizace seniorů Prahy 10	22.000,-
4	Oblastní charita Červený Kostelec	Domov sv. Josefa -komplexní péče o nemocné s roztroušenou sklerózou	30.000,-
5	Pevnost-České centrum znakového jazyka, o.s.	Tábor s pevností 2012 aneb Týden bez komunikačních bariér	30.000,-
6	Římskokatolická farnost u kostelů sv. Mikuláše a sv. Václava Praha - Vršovice	Rekondiční pobyt seniorů	10.000,-
7	Sdružení pro komplexní péči při dětské mozkové obrně (SDMO), o.s.	Komplexní rehabilitace v prevenci komplikací při DMO	10.000,-
8	Společnost Parkinson, o.s.	Zdravotně sociální program	13.000,-
9	Svaz tělesně postižených v České republice, o.s., Obvodní organizace Praha 10	Zdravotně sociální program - rehabilitační aktivity	15.000,-
10	Tyfloservis, o.p.s.,	Sociální rehabilitace osob s těžkým zrakovým postižením	20.000,-
11	Územní organizace Svazu diabetiků ČR v Praze 10	Sociálně rehabilitační aktivity včetně ozdravných pobytů	6.000,-
12	A DOMA o.s.	Terénní služby pro seniory Prahy 10	6.000,-
13	Diakonie ČCE - Středisko křesťanské pomoci v Praze	"Důstojně prožívané stáří" - Terénní pečovatelská služba Vinohrady - Vršovice	13.000,-
14	Hewer-občanské sdružení	Osobní asistence pro seniory městské části Praha 10	20.000,-
15	Hospicové občanské sdružení Cesta domů	Odlehčovací služby Hospicového občanského sdružení Cesta domů	10.000,-
16	Oblastní spolek ČČK Praha 10 + Benešov	Sociální program pro seniory - ošacovací středisko	11.000,-
17	Point 50+, o.p.s.	První pražská mozkocvična - místo pro aktivizaci a vzdělávání seniorů	70.000,-

²⁶ Zdroj: www.praha10.cz

18	REMEDIUM Praha občanské sdružení	Občanská poradna REMEDIUM - poradenství pro seniory žijící na Praze 10	6.000,-
19	Židovská obec v Praze, (Středisko sociálních služeb)	Sociálně aktivizační služby pro seniory	50.000,-
20	Židovská obec v Praze, (Středisko-Komplexní domácí péče EZRA), dále jen KDP EZRA	Komplexní domácí péče EZRA-integrované sociální a zdravotní služby pro seniory se zvláštním zřetelem k potřebám těch, kteří přežili holocaust	30.000,-
21	Asistence o.s.	Služby asistence občanům městské části Praha 10	36.000,-
22	Asociace pomáhající lidem s autismem - APLA Praha, Střední Čechy, o.s.	Poskytování komplexních sociálních služeb lidem s poruchami autistického spektra žijícím na území městské části Praha 10	80.000,-
23	Asociace rodičů a přátel zdravotně postižených dětí v ČR, o.s., Klub "Hornomlýnská"	Poskytování sociálních služeb dětem se zdravotním postižením z Prahy 10	40.000,-
24	Česká asociace paraplegiků - CZEPA, o.s.	Sociální poradenství Svazu paraplegiků	10.000,-
25	Česká unie neslyšících, oblastní organizace Praha	Provoz Centra sociálních služeb ČUN Praha pro osoby se sluchovým postižením	20.000,-
26	Domov svaté Rodiny	Domov svaté Rodiny	5.000,-
27	FOKUS PRAHA, o.s.	Komunitní tým Jih-sociální rehabilitace pro osoby s duševním onemocněním	20.000,-
28	Gaudia proti rakovině, o.s.	Komplexní psychoterapeutická péče o onkologicky a jinak chronicky nemocné a jejich blízké	20.000,-
29	Institut Neslyšících pro specializované vzdělávání o.s.	Komunitní centrum Neslyšících a sluchově postižených	15.000,-
30	Mamma HELP - sdružení pacientek s nádorovým onemocněním prsu, o.s.	Provoz Mamma HELP Centra - 2012	20.000,-
31	Občanské sdružení Tři	Hospic Dobrého Pastýře v Čerčanech	20.000,-
32	Společnost „E"/Czech Epilepsy Association, o.s.	Odborné sociální poradenství pro lidi s epilepsií a jejich blízké	15.000,-
33	Dětské krizové centrum, o.s.	"Samy na to nestačí" diagnostika, terapie a prevence týraného, zneužívaného a zanedbávaného dítěte (syndrom CAN)	40.000,-
34	Diakonie ČCE - Středisko křesťanské pomoci v Praze	Terénní práce v ohrožených rodinách	5.000,-
35	HESTIA, o.s.	Program Pět P - SAS pro rodiny s dětmi	15.000,-
36	Klub K2, o.p.s.	Komunitní práce s rodinou	10.000,-

37	LATA-Programy pro ohroženou mládež, o.s.	Ve dvou se to lépe táhne	10.000,-
38	YWCA v ČR	Rodinné centrum YWCA	20.000,-
Program IV. - Protidrogová prevence a prevence kriminality			
1	Základní škola Praha 10, Brigádníků 14/510	Vztahy a zdravý životní styl	10.000,-
2	Základní škola Praha 10, Břečťanová 6/2919	Zážitekový kurz - prevence sociálně patologických jevů	10.000,-
3	Základní škola, Praha 10, Hostýnská 2/2100	Specifická primární prevence užívání návykových látek	10.000,-
4	Základní škola Karla Čapka, Praha 10, Kodaňská 16/658	Bezpečně online	10.000,-
5	Základní škola, Praha 10, Švehlova 12/2900	Specifická primární prevence užívání návykových látek	10.000,-
6	Základní škola, Praha 10, U Roháčových kasáren 19/1381	Žijeme spolu a pomáháme si	15.000,-
7	PROGRESSIVE o.s., Praha 10	NO BIOHAZARD - terénní program pro uživatele nealkoholových drog v hl. m. Praze	20.000,-
8	Gymnázium, Praha 10, Omská 1300	Školní program prevence sociálně patologických jevů	10.000,-
9	Základní škola Eden Praha 10, Vladivostocká 6/1035	Kohezivní dny	10.000,-
10	Základní škola Praha 10, Gutova 39/1987	Chceme žít bez závislostí II	10.000,-
	Celkem za oba programy		936.000,-

Tabulka č. 22- Výsledky grantů v roce 2013²⁷

Výsledky výběrového řízení na poskytnutí veřejné finanční podpory pro rok 2013 v sociální oblasti a v oblasti protidrogové prevence			
Program I - sociální oblast			
1	Diakonie ČCE-středisko Ratolest v Praze 10	Rekondiční a edukační pobyt pro osoby s mentálním a kombinovaným postižením	15 000
2	Gaudia proti rakovině, o.s.	Komplexní psychoterapeutická a podpůrná péče pro onkologicky a jinak chronicky nemocné a jejich blízké	20 000
3	Hospic sv. Štěpána, občanské sdružení	Hospic sv. Štěpána	25 000
4	Občanské sdružení SEPIIA	Bezbariérové akreditované online vzdělávání	32 000
5	Občanské sdružení Tři	Hospic Dobrého Pastýře v Čerčanech	20 000
6	Oblastní charita Červený Kostelec	Domov sv. Josefa -komplexní péče o nemocné s roztroušenou sklerózou	15 000
7	Sdružení pro komplexní péči při dětské mozkové obrně (SDMO), o.s.	Komplexní rehabilitace poskytovaná osobám s dětskou mozkovou obrnou (DMO)	20 000
8	Svaz tělesně postižených v České republice, o.s., Obvodní organizace Praha 10	Zdravotně sociální program - rehabilitační aktivity	30 000
9	Územní organizace Svazu diabetiků ČR v Praze 10	Sociálně rehabilitační aktivity včetně ozdravných pobytů	15 000
10	Diakonie ČCE - Středisko křesťanské pomoci v Praze	Terénní práce v ohrožených rodinách	35 000
11	Dobrovolnické centrum Protěž, o.s.	Dobrovolnická služba pro seniory Prahy 10	40 000
12	Elpida, o.p.s.	Aktivní a zdraví senioři z Prahy 10	10 000
13	NADĚJE, o.s.	Sociální program pro seniory bez domova s trvalým pobytem na Praze 10	9 000
14	Point 50+, o.p.s.	První pražská mozkocvična - místo pro sociální aktivizaci a vzdělávání seniorů Prahy 10	50 000
15	Židovská obec v Praze	Sociálně aktivizační služby pro seniory	30 000

²⁷ Zdroj: www.praha10.cz

16	Asistence o.s.	Služby asistence občanům městské části Praha 10	20 000
17	Asociace Parkinson-Help o.s.	Haló, mám Parkinsonovu nemoc, co mám dělat?	20 000
18	Asociace pomáhající lidem s autismem - APLA Praha, Střední Čechy, o.s.	Poskytování komplexních sociálních služeb lidem s poruchami autistického spektra žijícím na území MĚSTSKÉ ČÁSTI Praha 10	60 000
19	APPN, o.s.	Agentura pro neslyšící	20 000
20	Asociace rodičů a přátel zdravotně postižených dětí v ČR, o.s., Klub "Hornomlýnská"	Osobní asistence a odlehčovací služba pro děti se zdravotním postižením z městské části Praha 10	30 000
21	Amelie o.s.	Centrum Amelie Praha - sociálně aktivizační služby pro onkologicky nemocné a jejich blízké	20 000
22	Diakonie ČCE - středisko Západní Čechy	Podpora chráněného bydlení "Můj 1+0" pro pana Petra Jedličku, obyvatele Prahy 10, Vršovická 1429/68	5 000
23	Dílny tvořivosti	Sociální a pracovní rehabilitace - podpora aktivního zapojení lidí se ZP do společnosti	14 000
24	FOKUS PRAHA, o.s.	Komunitní tým Jih-sociální rehabilitace pro osoby s duševním onemocněním	30 000
25	FOSA, o.p.s.	Komplexní služby pro občany Prahy 10	20 000
26	Hewer-občanské sdružení	Osobní asistence pro občany městské části Praha 10	20 000
27	Máme otevřeno? o.s.	Integrační programy- Dobrovolnické centrum - Akce Pontony, - Jiné odpoledne, - Pracovně tréninkový program v kavárně Vesmírna	20 000
28	Občanské sdružení Modré dveře	Podpora sociálních služeb pro osoby s duševním postižením	5 000
29	Okamžik - sdružení pro podporu nejen nevidomých	Dobrovolnické centrum pomoci zrakově postiženým	20 000
30	Pevnost-České centrum znakového jazyka, o.s.	Tábor s pevností 2013 aneb Týden bez komunikačních bariér	25 000
31	Raná péče EDA, o.p.s.	Raná péče pro rodiny se zrakovým a kombinovaným postižením žijící na území Prahy 10	11 000
32	Společnost „E"/Czech Epilepsy Association, o.s.	Podpora dětí, dospělých s epilepsií a jejich blízkých	25 000

33	Středisko prevence a léčby drogových závislostí - DROP IN, o.p.s.	Integrace rodiny	10 000
34	Tyfloservis, o.p.s.	Sociální rehabilitace osob s těžkým zrakovým postižením	18 000
35	Dětské krizové centrum, o.s.	"Samy na to nestačí" diagnostika, terapie a prevence týraného, zneužívaného a zanedbávaného dítěte (syndrom CAN)	50 000
36	HESTIA, o.s.	Program Pět P - SAS pro rodiny s dětmi	20 000
37	Klub K2, o.p.s.	Komunitní práce s rodinou	20 000
38	LATA-Programy pro ohroženou mládež, o.s.	Ve dvou se to lépe táhne	10 000
39	Mateřské a otcovské centrum pohody	Radostné soužití ve Strašnicích	21 000
40	YWCA v ČR	Rodinné mezigenerační centrum YWCA	20 000
Program IV - Protidrogová prevence a prevence kriminality			
1	Základní škola, Praha 10, Švehlova 12/2900	Primární prevence návykových látek	10 000
2	Člověk člověku, o.s.m - Sdružení pro sociální práci a prevenci patologických jevů	Spokojená rodina	17 500
3	Elio, o.s.	Elio pro děti a rodiče na Praze 10	18 000
4	Gymnázium, Praha 10, Omská 1300	Školní program prevence sociálně patologických jevů	10 000
5	Základní škola, Praha 10, Hostýnská 2/2100	Základní cíle primární prevence sociálně patologických jevů jsou výchova ke zdravému životnímu stylu a rozvoj sociálních kompetencí	42 500
6	Základní škola, Praha 10, U Roháčových kasáren 19/1381	Spolupráce, respekt, tolerance	20 000
7	Základní škola Eden Praha 10, Vladivostocká 6/1035	Kohezivní dny	10 000
	Celkem za oba programy		1 028 000

9. Nejvýznamnější aktivity městské části Praha 10 v sociální a návazné oblasti

Centrum sociální a ošetrovatelské pomoci v Praze 10, p.o.²⁸

Centrum sociální a ošetrovatelské pomoci se sídlem Sámova 7, Praha 10 (dále jen Centrum SOP) je příspěvkovou organizací zřízenou městskou částí Praha 10. Hlavním posláním a účelem organizace je poskytovat kvalitní podporu a pomoc občanům, kteří mají sníženou soběstačnost z důvodu věku, chronického onemocnění nebo zdravotního postižení a jsou odkázáni na pomoc jiné osoby.



Sociální služby jsou poskytovány formou pobytovou, ambulantní i terénní. Centrum SOP tak nabízí v městské části Praha 10 zejména seniorům a jejich rodinám pomoc při vytváření důstojných podmínek pro život v jejich přirozeném prostředí a pomáhá jim překonávat osamění.



Centrum SOP je jako poskytovatel služeb zaregistrováno Magistrátem hl. m. Prahy a sociální služby poskytuje ve shodě s ustanoveními zákona 108/2006 Sb., o sociálních službách, na podkladě smluvního ujednání s každým uživatelem.

Pro poskytování zdravotnických služeb je Centrum SOP registrováno na odboru zdravotnictví Magistrátu hl.m.Prahy a má uzavřené smlouvy se zdravotními pojišťovnami. V bytech nabízí seniorům odbornou ošetrovatelskou péči a ve Středisku služeb pro děti a rodiče (jesle) pečuje o všestranný rozvoj dětí ve věku od půl roku do tří let.

Centrum SOP poskytuje široké spektrum služeb v sociální a zdravotní oblasti:

- pečovatelská služba
- domácí zdravotní péče
- domovy pro seniory
- domov se zvláštním režimem
- odlehčovací služby
- dům s byty zvláštního určení
- studentský dům
- středisko služeb pro děti a rodiče - jesle



²⁸ Zdroj: <http://socialniportal.praha10.cz>

- dobrovolnická činnost
- 4 kluby seniorů
- 2 dietní jídelny
- půjčovna kompenzačních pomůcek
- 2 střediska osobní hygieny, prádelna.

Léčebna dlouhodobě nemocných Vršovice, p.o.²⁹

1. prosince 2008 zahájila Léčebna dlouhodobě nemocných Vršovice (dále jen Léčebna Vršovice) provoz v nově zrekonstruovaných prostorech. Kromě dlouhodobé ošetrovatelské péče o chronicky nemocné pacienty nabízí také rehabilitace zaměřené na včasnou mobilizaci a aktivizaci pacientů s kardiovaskulárními onemocněními nebo po úrazech či operacích. Pacienti jsou přijímáni na základě překládové zprávy z nemocnice nebo na doporučení praktického lékaře.



Rehabilitační oddělení je určeno pro hospitalizované, ale i pro ambulantní klienty a poskytuje širokou nabídku léčebných postupů, mj. elektroléčbu a vodoléčbu.



Léčebna Vršovice je v současné době jednou z nejmodernějších v Praze, její provoz je částečně hrazen z prostředků městské části Praha 10. Každé oddělení je vybaveno hygienickými, rehabilitačními i manipulačními pomůckami - pojízdnými vanami, hygienickými sprchovacími křesly, zvedáky, stavěcími pomůckami. Součástí je i ultrazvukový diagnostický přístroj pro celkové vyšetření i no EKG přístroje, vše s možností napojení na počítačovou síť a ukládáním výsledků přímo do digitálního chorobopisu pacienta.

Léčebna Vršovice po úpravě spektra poskytovaných služeb nabízí v současné době celkem 49 standardních lůžek a 40 lůžek s nadstandardním vybavením, kde mají pacienti k dispozici vlastní sociální zázemí, televizi a ledničku.

Ceník

NADSTANDARD	1 den	30 dnů
2-lůžkový pokoj	600,- Kč	18 000,- Kč
1-lůžkový pokoj	800,- Kč	24 000,- Kč
STANDARD	1 den	30 dnů
Standardní pokoj	200,- Kč	6 000,- Kč

²⁹ Zdroj: <http://socialniportal.praha10.cz>

Od 1.1.2011 jsou v přízemí a suterénu léčebny v provozu ambulance specialistů v oborech: vnitřní lékařství, kardiologie, FBLR, chirurgie, urologie, gynekologie, psychiatrie, fyzioterapie a léčebná rehabilitace. Ambulance jsou vybaveny novým technickým zařízením na špičkové úrovni. Ke zvýšení kvality a efektivity poskytovaných služeb odborných ambulancí bylo zřízeno i radiodiagnostické oddělení. Od 1. 8. 2012 byl ve 3. patře objektu léčebny zahájen provoz samostatného oddělení následné rehabilitační péče s 20 lůžky. Vše provozuje Vršovická zdravotní a.s.

Sociální a zdravotní portál



S cílem poskytnout občanům Prahy 10 přehledně co nejvíce informací ze sociální a zdravotní oblasti připravila městská část Praha 10 v rámci webu městské části nový sociální a zdravotní portál.

Portál obsahuje mimo jiné prezentaci novinek, akcí a důležitých informací ze sociální a zdravotní oblasti. Jeho součástí je katalog kontaktů, zahrnující údaje o spolupracujících organizacích a dalších institucích v sociální a zdravotní oblasti. Návštěvník portálu zde najde jak kontakty na úředníky odboru sociálního, tak prostor pro své dotazy a náměty.

Přístup na portál je přes hlavní web městské části Praha 10 - www.praha10.cz .

Pojízdný úřad³⁰

V rámci standardizace poskytovaných služeb ve veřejné správě a přiblížení se občanům Prahy 10 zřídila městská část, jako jedna z prvních v ČR, službu tzv. „Pojízdného úřadu“. Služba je určena především občanům nad 75 let věku.

V rámci této služby navštíví úředník občana v místě jeho bydliště a občan si může v pohodlí svého domova vyřídit běžné agendy (např. žádost o vyřízení občanského průkazu, výpis z rejstříku trestů apod.).



³⁰ Zdroj: www.praha10.cz

Studentský dům Záběhlická³¹

S nabídkou pomoci dětem, které odcházejí z dětského domova nebo obdobného zařízení nebo které prošly náhradní rodinnou péčí, přichází Praha 10 v rámci projektu Studentský dům Záběhlická. Studovat Vysokou školu finanční a správní umožní vršovická radnice každoročně několika dětem z dětských domovů. Cílem je dát šanci těmto mladým lidem získat vysokoškolské vzdělání a pomoci jim lépe se uplatnit na trhu práce. Bonusem pro úspěšné absolventy projektu je nabídka pracovat pro Úřad městské části Praha 10. Kromě finančního zabezpečení studia ve formě uhrazení poplatku za studium získají studenti od radnice i 4000 Kč ročně na nákup učebnic a školního vybavení. Součástí unikátního projektu, který vznikl v roce 2008, je i možnost bezplatného ubytování v tzv. Studentském domě v Záběhlické ulici.



Dům zubní péče o dítě a rodinu³²



Toto zdravotnické zařízení již funguje 5 let, a to od 4. září 2008. Je určeno především dětským pacientům. V objektu jsou čtyři zubní ordinace, které mj. poskytují stomatologickou pohotovost dětským pacientům. Nachází se zde moderně vybavené zdravotnické zařízení s přívětivým prostředím pro malé děti. Toto zdravotnické zařízení též poskytuje preventivní programy zaměřené na děti předškolního věku a žáky 1. tříd.

Dům zubní péče o dítě a rodinu vznikl za významné podpory městské části Praha 10 v budově bývalé lékařské pohotovosti v ulici Nad Olšinami poblíž stanice metra Strašnická.

Vila, kde se Dům zubní péče nachází, se z ruiny proměnila v zařízení sloužící dětem a jejich rodinám. Má velmi zajímavý vztah k zubní péči již od chvíle, kdy byla v letech 1926 – 27 postavena. Navrhnul ji slavný architekt Jaroslav Krejcar, který mimo jiné projektoval i Vančurovu vilu na Zbraslavi. Jeho druhou ženou byla Milena Jesenská, a tak tchánem architekta Krejcara byl profesor Jan Jesenský, profesor stomatologie a čelistní chirurgie na Karlově univerzitě. Profesor Jesenský rovněž založil Pražskou stomatologickou kliniku, kterou vedl až do roku 1939 a muzeum zubního lékařství, podle návrhu J. Krejcara, které existuje dodnes.

Od 20. 4. 2009 je v tomto zdravotnickém zařízení provozována dětská zubní pohotovost, která je plně hrazena z finančních prostředků městské části Praha 10. Rodiče však hradí dle

³¹ Zdroj: <http://socialniportal.praha10.cz>

³² Zdroj: <http://socialniportal.praha10.cz>

zákona č. 48/1997 Sb., o veřejném zdravotním pojištění, regulační poplatky za poskytnutou péči v rámci lékařské pohotovosti, tj. 90,- Kč. Tato pohotovost je určena pro dětské pacienty do 18 let.

Příjem pacientů je ukončen 30 min. před ukončením ordinační doby. Doporučujeme před příchodem kontaktovat telefonicky zubní ordinaci a bude s Vámi domluven konkrétní čas návštěvy.

Lékařská služba první pomoci³³

Provoz Lékařské služby první pomoci je plně hrazen z prostředků městské části Praha 10. Tuto službu poskytuje Poliklinika Malešice - Plaňanská 1, Praha 10.

Lékařská služba první pomoci zajišťuje vyšetření a ošetření nemocných s náhlou změnou zdravotního stavu, při zhoršení průběhu onemocnění vzniklého mimo pravidelný provoz ambulantních zdravotnických zařízení.

Způsob vyšetření pacienta při návštěvě pohotovosti je základní dle jeho potíží. Jedná se o základní vyšetření doplněné o změření krevního tlaku, tělesné teploty či glykémie - množství cukru v krvi - či orientační stanovení přítomnosti krve nebo bílkoviny v moči.

Příspěvek na osobní asistenci pro děti z Prahy 10 s těžkým zdravotním postižením

Příspěvek je určen dětem, které mají trvalé bydliště v naší městské části, mají přiznány mimořádné výhody III. stupně (průkaz ZTP/P) a plní povinnou školní docházku denní formou.

Příspěvek je poskytován vždy za každé školní pololetí. Výše příspěvku činí za jedno pololetí 22 500,- Kč v případě, že dítě dochází do běžné školy a 9 000,- Kč v případě docházky do školy speciální. Příjemce příspěvku je rodič dítěte nebo jiný zákonný zástupce. Takto vyplacený finanční příspěvek je určen na zajištění osobní asistence, kterou dítě potřebuje v souvislosti se školní docházkou (např. v době vyučování, přestávek, dopravě do a ze školy). Osobní asistenci mohou zajišťovat sami rodiče nebo mohou využít pomoci poskytovatelů sociálních služeb, případně jiných služeb.

Rada městské části Praha 10 schválila pro poskytnutí příspěvku v říjnu 2004 usnesením č. 559 Zásady, dle kterých je příspěvek poskytován. Poprvé byl příspěvek vyplacen za první pololetí školního roku 2004/2005. Celkem bylo podpořeno 526 dětí celkovou částkou cca 6. 771. 500 korun.

³³ Zdroj: <http://socialniportal.praha10.cz>

Tabulka č. 23- Přehled poskytnutého příspěvku

Příspěvek na osobní asistenci		
	vyplaceno Kč	počet dětí
šk. rok 2004/2005 1. pol.	427500	37
2. pol.	450000	38
celkem	877500	75
šk. rok 2005/2006 1. pol.	436500	38
2. pol.	416700	35
celkem	853200	73
šk. rok 2006/2007 1. pol.	419400	34
2. pol.	373500	31
celkem	792900	65
šk. rok 2007/2008 1. pol.	360000	28
2. pol.	342000	26
celkem	702000	54
šk. rok 2008/2009 1. pol.	346500	25
2. pol.	337500	24
celkem	684000	49
šk. rok 2009/2010 1. pol.	382500	29
2. pol.	391500	30
celkem	774000	59
šk. rok 2010/2011 1. pol.	351000	27
2. pol.	382500	29
celkem	733500	56
šk. rok 2011/2012 1. pol.	405000	30
2. pol.	441000	31
celkem	846000	61
šk. rok 2012/2013 1. pol.	508500	34
2. pol.	499500	33
celkem	1 008 000	67

Tabulka č. 24 – Celkový přehled poskytnutého příspěvku na osobní asistenci

školní rok	Kč	počet dětí
2004/2005	877 500	75
2005/2006	853 200	73
2006/2007	792 900	65
2007/2008	702 000	54
2008/2009	684 000	49
2009/2010	774 000	59
2010/2011	733 500	56
2011/2012	846 000	61
2012/2013	1 008 000	67
celkem	7 271 100	559

Služba dopravy³⁴

Městská část Praha 10 poskytuje svým občanům se sníženou schopností mobility a orientace bezplatnou službu dopravy. Službu zajišťují tři mikrobusey, dva z nich jsou vybaveny výsuvnou plošinou pro nástup osob na vozíku. Služba je určena zejména držitelům průkazů TP, ZTP nebo ZTP/P s trvalým bydlištěm na území městské části Praha 10.

Služba je určena především k návštěvě lékaře, lékařské rehabilitace nebo Úřadu městské části Praha 10. Služba zahrnuje jednorázovou službu dopravy na požadované místo (tj. neobsahuje doprovod od vozu na místo určení, donášku, čekání na zpětný odvoz apod.). Služba zahrnuje asistenci při nástupu do vozu a výstupu z něj.

Dopravu poskytujeme každý všední den od 7:30 hod do 15:00 hod, a to především na území městské části Praha 10, a jí přilehlých lokalitách.



³⁴ Zdroj: www.praha10.cz

**Tabulka č. 25 – Přehled počtu přepravených osob a počtu jízd od ledna do prosince 2012
(3 automobily)³⁵**

Služba dopravy		
	počet přepravených osob	počet jízd
1.12	357	595
2.12	315	534
3.12	612	724
4.12	496	750
5.12	643	868
6.12	429	747
7.12	206	484
8.12	211	547
9.12	500	673
10.12	602	831
11.12	668	919
12.12	304	465
Celkem	5343	8137

**Tabulka č. 26 – Přehled počtu přepravených osob a počtu jízd od ledna do září 2013
(3 automobily)³⁶**

Služba dopravy		
	počet přepravených osob	počet jízd
1.12	512	781
2.12	386	745
3.12	491	808
4.12	687	889
5.12	657	919
6.12	513	585
7.12	154	412
8.12	161	373
9.12	412	495
Celkem	3973	6007

³⁵ Zdroj: oddělení projektů městské části Praha 10 Úřadu městské části Praha 10 ze dne 15.10.2013

³⁶ Zdroj: oddělení projektů městské části Praha 10 Úřadu městské části Praha 10 ze dne 15.10.2013

Projekt „Práce a rodina – jde to!“³⁷

Městská část Praha 10 uspěla se svou grantovou žádostí v rámci vyhlášené 5. výzvy operačního programu Praha – Adaptabilita s projektem „Práce a rodina – jde to!“. Náplní schváleného projektu je podpora rodičů na a krátce po rodičovské dovolené, kteří mají trvalé bydliště na území Prahy 10, při jejich návratu do zaměstnání. Rodičům v rámci projektu nabízíme poradenské a vzdělávací aktivity podpořené doprovodnou službou hlídání dětí přímo v místě realizace projektu.



Evropský sociální fond
Praha & EU: Investujeme do vaší budoucnosti

V rámci vzdělávacích aktivit rodičům nabízíme jazykové a počítačové kurzy, jejichž druh a znalostní úroveň přizpůsobujeme potřebám účastníků projektu. Dále nabízíme trénink kompetencí pro soulad rodinného a pracovního života, ve kterém zohledňujeme např. tato témata: schopnost souladu profese a soukromého života, time management pracujících rodičů, asertivita v rodině, rodinné právní minimum, rétorika, komunikace s dětmi, stres management, podnikatelské minimum, sebepoznání a sebehodnocení a další.

Vybraným účastníkům projektu rovněž umožníme absolvovat rekvalifikační kurz dle jejich individuálních potřeb a schopností.

Rodičům nabízíme i poradenské aktivity. V rámci pracovní-právního poradenství nabízíme podporu a pomoc v rozličných individuálních situacích, např. při uzavírání či naopak ukončení pracovního poměru, při řešení nároků v pracovní neschopnosti, konzultování možností práce při rodičovské dovolené, ale i podmínek a nároků při ošetřování člena rodiny při nemoci dítěte, podporu při řešení rovného zacházení na pracovišti, pomoc při sjednání zkráceného úvazku, podporu v případech výskytu mobbingu či bossingu na pracovišti, rovněž poradíme při řešení odstupného, ale například i při potížích v otázce výživného. V rámci konzultací nabízíme sepsání potřebných dokumentů souvisejících s konkrétní životní situací účastníka projektu.



V rámci sociálně-psychologického poradenství nabízíme pomoc především v obtížných a zlomových životních situacích rodinného, osobního, ale i pracovního života, při zvládání stresových situací, při řešení otázek týkajících se vývojové psychologie dětí, řešení partnerských a rodinných vztahů či sebeprezentace.

Projektové aktivity jsou hrazeny z Evropského sociálního fondu, jsou tak pro rodiče bezplatné. Z tohoto důvodu od účastníků projektu očekáváme min. 80% docházku na jimi zvolených vzdělávacích aktivitách. Informace o projektu naleznete na www.praha10.cz v sekci Akce a projekty.

³⁷ Zdroj: www.praha10.cz

Projekt „Podpora nezaměstnaných osob 50+ při začleňování na trh práce v oblasti sociálních služeb“

Městská část Praha 10 získala z fondů Evropské unie finanční podporu na realizaci projektu s názvem „Podpora nezaměstnaných osob 50+ při začleňování na trh práce v oblasti sociálních služeb“.



Evropský sociální fond
Praha & EU: Investujeme do vaší budoucnosti

Smyslem celého projektu je podpora nezaměstnaných osob, které dovršily 50 let věku a nemohou sehnat zaměstnání ať už ve svém oboru nebo vůbec. Zapojení do projektu je omezeno pouze věkem, vzdělání, délka zaměstnání apod. nejsou důležité. Těm, kteří se aktivně a zodpovědně do projektu zapojí, zajistíme zdarma rekvalifikaci v oboru pracovník v sociálních službách a další odborná školení v sociální oblasti. Pro nejlepší úspěšně rekvalifikované připravíme možnost tříměsíční pracovní praxe formou tréninkových míst na pracovištích poskytovatelů sociálních služeb. Tato praxe bude placená. Všem, kdo absolvují rekvalifikační kurz, poradíme, jak a kde nově získané znalosti uplatní.

Profese pracovník v sociálních službách je zaměřena na přímou pomoc lidem, kteří nejsou schopni se postarat sami o sebe. Jedná se např. o pomoc s přípravou a podáváním stravy, nákupy, různé pochůzky a vyřizování úředních záležitostí, pomoc s hygienou...

Rekvalifikační kurz se skládá z obecné a zvláštní části v celkovém rozsahu 150 hodin. Kurzů by se mělo zúčastnit 75 osob, a to ve 3 dvouměsíčních vlnách po 25 účastnících. První běh začne v lednu 2014. Pro minimálně 25 nejlepších absolventů rekvalifikačních kurzů zajistíme placená tréninková pracovní místa. Zde získají praktické zkušenosti a ověří si nabyté znalosti. Tréninkové zaměstnání s polovičním úvazkem bude trvat tři měsíce. Předpokládaná odměna činí 10.000,-Kč hrubého.

Již úspěšným absolvováním rekvalifikačního kurzu se zvýší možnosti uplatnění na trhu práce. Všem, kteří projeví zájem o práci v sociální oblasti pomůžeme s výběrem a hledáním uplatnění na trhu práce.

Činnosti projektu městská část Praha 10 zahájí v říjnu 2013, konec je plánován na březen roku 2015.

Prevence nežádoucích sociálních jevů

Městská část Praha 10 se dlouhodobě zaměřuje na prevenci nežádoucích sociálních jevů, a to především aktivitami v oblastech prevence rizikového chování dětí a mládeže, prevence důsledků sociálního vyloučení, prevence kriminality a protidrogové prevence.

S cílem vytvořit podmínky pro systematickou a účinnou **prevenci rizikového chování dětí a mládeže** nechala městská část Praha 10 v letech 2011 a 2012 zpracovat analýzu trávení volného času neorganizovaných dětí a mládeže na území Prahy 10. Analýza byla provedena přímo v ulicích Prahy 10. Na základě výsledků z analýzy schválilo Zastupitelstvo městské části

Praha 10 dne 10.12.2011 materiál s názvem " Koncepce prevence nežádoucích sociálních jevů u dětí a mládeže na území městské části Praha 10 na období 2011 –2014 ". V rámci této koncepce plánujeme mj. každoroční pořádání resocializačních pobytů pro nežádoucími jevy ohrožené děti a mládež, posílení protidrogové terénní sociální práce či zavedení terénní sociální práce s neorganizovanou mládeží, přípravu podmínek pro zřízení nízkoprahového klubu pro mládež v naší městské části.

V souladu s výše uvedeným dokumentem byl připraven terénní program pro tuto cílovou skupinu. Pracovníci terénního programu od 1. 11. 2012 pravidelně vyhledávají děti a mládež s rizikovým způsobem chování na ulicích, v parcích apod. Pracují s nimi a motivují je ke změně životního stylu a náhledu na životní hodnoty. Smyslem práce v terénu je předcházet rizikovému chování dětí a mládeže a s tím souvisejících problémů v lokalitě (vandalství, užívání návykových látek a jejich prodej na veřejnosti aj.). Pro 12 dětí, které se snažily změnit svůj problematický životní styl, připravila městská část Praha 10 v roce 2012 první podzimní pětidenní resocializační pobyt. V listopadu 2013 se konal již druhý resocializační pobyt.

Tabulka č. 27 - Přehled kontaktů terénního programu pro děti mládež od ledna do srpna 2013

Terénní program pro děti a mládež							
	počet dní v terénu	počet hodin přímé práce	průměrný počet kontaktů	počet lidí	služba - prvokontakt	počet kontaktů	počet služeb
leden	18	108	21	139	24	379	87
únor	15	90	17	145	14	249	86
březen	17	102	27	215	30	470	153
duben	15	90	32	194	1	482	56
květen	16	96	25	192	18	405	98
červen	14	84	28	168	11	390	66
červenec	12	72	17	113	9	203	96
srpen	14	84	17	76		231	
celkem	121	726	184	1242	107	2809	642

Za důležitou oblast prevence považuje městská část také **prevenci sociálního vyloučení**. Součástí tohoto tématu je problematika bezdomovectví. Smyslem aktivit v této oblasti je minimální pomoc osobám sociálně vyloučeným, a tím i ochrana veřejnosti před sociálně patologickými jevy, které jsou s bezdomovectvím spojeny (např. drobná kriminalita, veřejné požívání alkoholu, slovní agrese, žebrání). Od srpna 2013 realizuje organizace NADĚJE na území Prahy 10 terénní program pro osoby sociálně vyloučené a pro osoby ohrožené sociálním vyloučením. Součástí prevence je i spolupráce s Městskou policií.

Tabulka č. 28 - Přehled kontaktů terénního programu pro osoby sociálně vyloučené a pro osoby ohrožené sociálním vyloučením od srpna do září 2013

Terénní program pro osoby vyloučené a ohrožené sociálním vyloučením				
úkon	srpen		září	
	pěší	mobilní	pěší	mobilní
počet pohybujících se či přespávajících na území P 10	59	nevykazují	37	nevykazují
počet kontaktů celkem	82	108	53	116
z celkového počtu ženy	22	12	19	20
z celkového počtu cizinci	7	6	9	2
z celkového počtu do 26 let	8	0	2	0
pozváno do nízkoprah. centra (prvokontakt)	1	nevykazují	1	nevykazují
zásah zdravotníka	16	43	2	34
materiální pomoc	280		228	
zásah soc. pracovníka	nevykazují	nevykazují	nevykazují	4

Základním nástrojem **prevence kriminality** je informování občanů o nebezpečích jejich ohrožení různými formami trestné činnosti a o možnostech a způsobech ochrany před ní. Cílem této oblasti prevence je zvyšování motivace k aktivnímu přístupu k zajišťování vlastní bezpečnosti a ochraně majetku.

V oblasti prevence kriminality byly vyvíjeny zejména následující aktivity:

Kurzy sebeobraný³⁸

Kurzy jsou určeny občanům s trvalým bydlištěm v městské části Praha 10 a jsou pro ně bezplatné. Dle poptávky občanů se tématicky střídají kurzy:

- pro dívky
- pro ženy
- pro ženy – pokročilé
- pro seniory



Praktická část výcviku se z pochopitelných důvodů svým pojetím a obsahem v jednotlivých kurzech liší.

Jeden běh kurzu se skládá z 8 lekcí (1 lekce = 90 minut), kapacita jednoho kurzu činí maximálně 20 osob. V zájmu maximálního přínosu kurzu očekáváme od účastníků kurzů minimálně 80% docházku.

³⁸ Zdroj: www.praha10.cz

Senior akademie³⁹

je cyklus vzdělávacích programů pořádaný ve spolupráci s Městskou policií hl. m. Prahy na principu univerzity třetího věku, kde je vždy na jedné přednášce probíráno podrobněji jedno konkrétní téma a to moderní alternativní metodou.

V rámci programové náplně akademie byla probírána následující témata:

- mimořádné události,
- kriminalistika, jak ji neznáte,
- základy právního vědomí,
- senioři versus podvodníci,
- bezpečnost seniorů v provozu metropole,
- prevence osobního bezpečí,
- zabezpečení majetku,
- domácí násilí,
- chov psů na území hl. m. Prahy,
- základy první pomoci,
- požární ochrana.



V rámci akademie se frekventanti zúčastnili **exkurzí** do Muzea Policie ČR, na Centrální operační středisko Městské policie hl. m. Prahy a do Psího domova v Tróji.

Po ukončení akademie obdrželi frekventanti **pamětní list a praktické upomínkové předměty** od Městské policie hl. m. Prahy a městské části Praha 10 (při min. 80% docházce).

Workshopy pro školní metodiky prevence⁴⁰

V souladu s výše zmíněnou „Konceptí prevence nežádoucích sociálních jevů u dětí a mládeže na území městské části Praha 10 na období 2011 –2014“ jsou tematické workshopy pro školní metodiky prevence pořádány minimálně 2x za školní rok. Projednávaná témata: kázeňské problémy, agresivita ve škole, vedení obtížných rozhovorů, náplň třídnických hodin, standardizovaná diagnostika, motivace dětí. Workshopy vedou lektori z Pražského centra primární prevence .

Bezpečnostní řetízky na dveře⁴¹

Občané s trvalým bydlištěm na území Prahy 10 si mohli bezplatně vyzvednout (nejlépe po předchozí tel. domluvě) na detašovaném pracovišti Úřadu městské části Praha 10 v Jasmínové 35 bezpečnostní řetízky na dveře.

³⁹ Zdroj: www.praha10.cz

⁴⁰ Zdroj: www.praha10.cz

⁴¹ Zdroj: www.praha10.cz

Semináře s tematikou obrany spotřebitelů⁴²

Semináře vedla zástupkyně Sdružení obrany spotřebitelů ČR, která přítomné seznámila s úskalími ve spotřebitelských smlouvách jako např.: informovaný nákup, záruční lhůty, reklamace, značení výrobků. Zvláštní pozornost byla věnována nákupu zboží přes internet, podle katalogů apod., jakož i reklamním zájezdům a podomnímu prodeji zboží i služeb. Stranou nezůstala problematika nákupu na tržističích a stáncích i při nákupu v bazarech; při opravách, zakázkové výrobě či smlouvách o dílo. Neméně zajímavé byly informace o tom, jak bezpečně cestovat v tuzemsku i v zahraničí.

Seminář "Praha bezpečně online"⁴³

Městská část Praha 10 ve spolupráci s hl. m. Prahou a Národním centrem bezpečnějšího internetu realizuje celopražský osvětový a vzdělávací projekt s názvem: "Praha bezpečně online".

Smyslem projektu bylo varovat před riziky a patologickými jevy spojenými s užíváním internetu a moderních online technologií.

Program semináře "Praha bezpečně online":

- Blok 1: Internet a jak jej užívají děti;
- Blok 2: Sociálně psychologická rizika internetu a dětské oběti (kyberšikana, kybergrooming, kyberstalking, dětská pornografie, nutkavé užívání atd.);
- Blok 3: Jak online rizikům předcházet, jak řešit vzniklý problém;
- Blok 4: Role pracovníků veřejné správy v oblasti boje proti internetové patologii a kriminalitě.

Semináře s tematikou problematiky finanční tísně⁴⁴

Městská část Praha 10 se inspirovala výstupy výzkumu "Finanční gramotnost v ČR", který si nechalo zpracovat Ministerstvo financí ČR a připravil na měsíc květen 2011 pro občany tři semináře s tematikou problematiky financí. Tyto semináře se konaly pod zastřešujícím názvem "**Život bez dluhů aneb jak chytře a zodpovědně hospodařit**".

Na seminářích vystoupili:

- zástupci Centra sociálních služeb Praha, z Informačního a poradenského centra Kontakt,
- zástupci Poradny při finanční tísní, o.p.s.,
- zástupci Obvodního soudu pro Prahu 3.

⁴² Zdroj: www.praha10.cz

⁴³ Zdroj: www.praha10.cz

⁴⁴ Zdroj: www.praha10.cz

V rámci **protidrogové prevence** zajistila městská část Praha 10 terénní program pro uživatele návykových látek. Tento program mírní škody (především zdravotní), které závislost na návykových látkách způsobuje. Smyslem programu je poskytovat sociální poradenství, motivovat uživatele k pozitivním změnám v životním stylu a předcházet zdravotním komplikacím uživatelů návykových látek. Program ve svém důsledku chrání veřejnost před šířením infekčních chorob a před drobnou pouliční kriminalitou, které jsou s užíváním návykových látek spojeny. Městská část Praha 10 v protidrogové prevenci podporuje také programy zaměřené na děti školního věku.

Tabulka č. 29 - Přehled kontaktů terénního programu pro uživatele návykových látek celkem od ledna do srpna 2013

Terénní program pro uživatele návykových látek					
	kontakty	IN	OUT	sběr	celkem
Bohdalec	143	4000	4247	69	8459
Na Slatinách	46	1374	1410	2	2832
Michle	73	2216	2240	37	4566
Strašnice	1	20	20	3	44
Vršovice	15	345	365	48	773
celkem	278	7955	8282	159	16674

Veletrh sociálních a návazných služeb

Jedním ze zdrojů, jak předat na jednom místě co nejvíce informací a navíc dát občanům možnost seznámit se s činností poskytovatelů sociálních a návazných služeb je Veletrh sociálních a návazných služeb.

Premiérový veletrh se konal 3. 10. 2012 na Kubánském náměstí. Celkem se ho zúčastnilo 25 poskytovatelů sociálních a návazných služeb. Lze ho považovat za velmi zdařilý.





Dne 2. 10. 2013 se konal již druhý Veletrh sociálních a návazných služeb, avšak letos v Gutovce. Tohoto ročníku se zúčastnilo celkem 35 organizací, které prezentovaly své služby a prodávaly výrobky svých klientů.

Městská část Praha 10 věří, že se Veletrh sociálních a návazných služeb stane stálíci v kalendáři pravidelných akcí.

Katalog sociálních a návazných služeb

Městská část Praha 10 již od roku 2010 vydává pravidelně každý rok pro své občany katalog poskytovatelů sociálních a návazných služeb. V každém aktualizovaném vydání katalogu byli doplněni poskytovatelé sociálních a návazných služeb, a to dle potřeb občanů. V roce 2011 se jednalo o dobrovolnické organizace, v roce 2012 o organizace, které poskytují své služby dětem a mládeži, jenž jsou ohroženy rizikovými sociálními jevy a v roce 2013 již v katalogu prezentovalo své služby přes 60 organizací. Za účelem přiblížení se více občanům získal katalog novou podobu.



Kurzy trénování paměti⁴⁵



Každý z nás se může potýkat s problémy s pamětí, které nám mohou způsobit rozličné komplikace. Proto je vhodné znát různé metody a techniky, jak s pamětí pracovat a procvičovat ji, aby nám co nejlépe sloužila v každém věku.

Každý běh se skládá z pěti hodinových (60 min.) lekcí. Máte tak možnost strávit pět setkání v příjemné společnosti svých vrstevníků a ještě se přitom naučit, jak posilovat svou paměť. Kurz vede zkušená lektorka, proto nemusíte mít obavy, že by Vás zkoušela, známkovala či porovnávala s ostatními účastníky. Naopak, cílem trénování paměti je rozvíjet individuální schopnosti a možnosti každého účastníka, aby si uvědomil, co dokáže za použití správných nástrojů a technik, a jak získané dovednosti uplatnit pro zvýšení kvality a bezpečnosti

⁴⁵ Zdroj: www.praha10.cz

každodenního života. Na kurzu se mj. dozvíte, jak si lépe zapamatovat jména a obličeje, jak se chovat, abyste předcházeli situacím, kdy si nedokážete vybavit, zda jste vypnuli sporák nebo zamkli byt, jak si pamatovat důležitá telefonní čísla, či PIN do bankomatu, jakými způsoby si lze zapamatovat větší množství nových informací, či si naopak vybavit informace z minulosti. Kurz probíhá ve velmi přátelské a tvořivé atmosféře. Velice brzy budete mile překvapeni, kolik toho Vaše paměť dokáže, pokud víte, jak s ní pracovat.

Kurzy trénování paměti pořádá městská část Praha 10 v návaznosti na aktivity započaté u příležitosti Evropského roku aktivního stárnutí a mezigenerační solidarity 2012, k jehož myšlenkám se oficiálně přihlásila.

Cvičení ve veřejném prostoru⁴⁶

Radnice městské části Praha 10 připravila pro své občany kurzy, které se konají ve veřejném prostoru, na místech, na kterých radnice Prahy 10 instalovala cvičící a posilovací stroje, balanční a rehabilitační pomůcky. Místa konání cvičení se průběžně mění.

Venkovní posilovací a cvičební stroje nabízejí vhodnou alternativu k návštěvě sportovních areálů či posiloven. Městská část Praha 10 nechala do současné doby těmito stroji na svém území osadit deset míst, celkově se jedná o cca 15 cvičebních strojů a 10 cvičebních prvků. Tyto stroje umožňují praktikování pestré škály cviků. Jejich výhodou rovněž je, že jsou celoročně přístupné a cvičení na nich nijak nezatěžuje rodinný rozpočet. Jedná se tedy o přitažlivou formu aktivního trávení volného času pro celou rodinu ve spojení s využitím herní nebo sportovní plochy, jichž jsou fitness prvky většinou součástí.



Místa s uvedením počtu prvků, kde cvičební a posilovací stroje naleznete:

- Jakutská - 7 ks
- U Krbu - 2 ks
- Škvorecká - 3 ks
- Nosická - 3 ks
- park Třebešín - 2 ks
- V Úžlabině - 2 ks
- Narcisová - 3 ks
- Chmelová - 1 ks
- Hamerský rybník - 2x šlapadlo, činka, trojhrazdí
- Jabloňová - fit park – 13 ks

Náplní kurzů je cvičení pro osoby nad 50 let věku. Lekce je zaměřena na klidné relaxační a protahovací skupinové cvičení bez hudby. Cílem cvičení je udržení a zlepšení fyzické kondice a vitality vedoucí ke zpomalování atrofie svalů, dále pak k jejich posilování. Cvičení pro-

⁴⁶ Zdroj: www.praha10.cz

bíhá pod dozorem zkušeného lektora a je koncipováno tak, aby se lektor mohl v případě potřeby samostatně věnovat každému cvičenci.

Nordic Walking⁴⁷

O Nordic Walkingu se hovoří jako o novém zdravotním sportu. Nordic Walking je velice příjemný druh pohybu, který může vykonávat každý – začátečník či výkonnostní sportovec, mladý člověk, či člověk v pokročilém věku. Tepová frekvence se při běžné zátěži pohybuje v oblasti, ve které se člověk cítí dobře i přesto, že spotřeba energie je velmi vysoká. Výkon během lekce je vyžadován od 600 svalů lidského těla, což představuje téměř 90% všech svalů v těle. Nordic Walking je ideálním druhem v přírodě provozované, zdraví prospěšné pohybové aktivity (nejen) pro seniory.



Nordic Walking je společenský sport – při jehož provozování se dá konverzovat, což přispívá k navazování a prohlubování sociálních vazeb seniorů, kteří si často stěžují na opuštěnost.

Pohyb na čerstvém vzduchu přispívá ke zlepšení fyzické a mentální kondice a k celkové radosti ze života.

Lekce je rozdělena do následujících fází:

- zahřátí organismu (např. běžná chůze bez holí),
- rozcvička, protažení, strečink,
- výuka chůze (u skupin začátečníků),
- samotná chůze u které musí být zátěž přizpůsobena aktuálnímu zdravotnímu stavu účastníků lekce,
- přestávky v chůzi, hry, diskuze,
- v závěru lekce rychlá fáze (ve vyšší tepové frekvenci),
- na konci lekce vydýchání, protažení, strečink.

Lekce se může zúčastnit až 40 osob.

⁴⁷ Zdroj: www.praha10.cz

Rekondiční cvičení pro seniory⁴⁸

Rekondiční cvičení

Skupinové rekondiční cvičení pomáhá zlepšit fyzickou kondici a načerpat novou energii. Cvičení pro seniory neprobíhá formou intenzivního posilování, jako je tomu u mladší generace. V pozdějším věku svaly atrofují, proto se u seniorů častěji objevují bolesti kloubů a zad. Cvičení pro seniory udržuje vitalitu a fyzickou kondici na přiměřené úrovni, zpomaluje atrofii svalů a mírnou formou posiluje celé tělo. Mezi aktivní cvičební prvky patří zejména strečink, který napomáhá obnovit původní pružnost zkrácených svalů.

Cvičení pro seniory probíhá pod dohledem zkušeného lektora, který názorně předvádí a napomáhá správnému provádění jednotlivých cviků. Do lekcí jsou zařazeny i různé balanční pomůcky potřebné pro provádění rehabilitačních cviků.

Rekondiční cvičení pro seniory nezatěžuje kloubní a kardiovaskulární systém. Ke cvičení jsou využívány velké gymnastické míče pro rehabilitaci páteře. Dále jsou do programu zařazeny spinální cviky, oscilační pohyby a další metody. V hodině se používají overbally (malé míče), posilovací gumičky, protahovací pásky. Cvičí se při klidné hudbě, neběhá se a neskáče. Při cvičení si senioři osvojí i prvky kalanetiky.

Organizace:

- Délka jedné lekce je 60 minut.
- Cvičení probíhá 2x týdně po celý rok.
- Kapacita jednoho cvičení činí maximálně 15 osob.
- Zájemci jsou do lekcí cvičení zapisováni postupně, dle pořadí přihlášení.
- Účastníci si s sebou na cvičení vezmou čistou sportovní obuv, pohodlný sportovní oděv, ručník a občanský průkaz k prokázání svého trvalého bydliště na území městské části Praha 10.

Senior box

Senior-box je cvičení založené na základech klasického boxu, upravené speciálně pro osoby v seniorském věku. Při cvičení nedochází k fyzickému kontaktu s ostatními cvičenci, nicméně i tak se cvičenci naučí správné technice úderů, přičemž velmi znatelně posilují svou fyzickou kondici. Při cvičení používají cvičenci boxerské rukavice, boxerské pytle a další vybavení. Lekce je vedena kvalifikovaným trenérem, který má se seniorským cvičením praxi.

Organizace:

- Délka jedné lekce je 60 minut.
- Cvičení probíhá 1x týdně po celý rok.
- Kapacita jednoho cvičení činí maximálně 15 osob.

⁴⁸ Zdroj: www.praha10.cz

- Účastníci si s sebou na cvičení berou čistou sportovní obuv, pohodlný sportovní oděv, ručník a občanský průkaz k prokázání svého trvalého bydliště na území městské části Praha 10.

Dobrovolník roku Prahy 10⁴⁹



Městská část Praha 10 zahájila v roce 2012 oceňování dobrovolnické práce.

Organizováním volby chce radnice projevit svůj respekt k práci všech, kteří věnují svůj čas, energii, znalosti či dovednosti ve prospěch druhých bez nároku na odměnu. Uvědomuje si, že se jedná o projev občanské ctnosti, která stále v naší společnosti nebývá samozřejmostí.

Krom ocenění práce dobrovolníků, které je stěžejním smyslem volby, od této tradice radnice čekává zviditelnění práce dobrovolníků a zlepšení povědomí o hodnotě a významu dobrovolnictví.

Definice dobrovolníka pro účely ocenění:

"Dobrovolníkem je každý, kdo ze své dobré vůle, ve svém volném čase a bez nároku na odměnu, vykonává činnost ve prospěch jiných lidí. Dobrovolníkem může být kdokoliv, protože každý z nás umí něco, co může poskytnout ostatním".

Do volby mohou být přihlášení dobrovolníci - fyzické osoby - bez ohledu na oblast svého působení (např. z oblasti sociální, zdravotnictví, kultury, sportu, práce s dětmi a mládeží, životního prostředí a ekologie). Podmínkou je, aby svou práci vykonávali na území desáté městské části a to déle než jeden rok.

Dne 4.12.2012 proběhlo v Galerii DESET první slavnostní vyhlášení „Dobrovolníka roku Prahy 10“. Na akci vystoupili vítězové soutěže PRAHA 10 MÁ TALENT.

Porota složená ze zástupců všech zastupitelských klubů z městské části Praha 10, dvou zástupců Úřadu městské části Praha 10 a dvou nezávislých odborníků ocenila 10 dobrovolníků.



⁴⁹ Zdroj: www.praha10.cz

10. Podpora poskytovatelů sociálních a návazných služeb

System zvýhodněného nájemného pro neziskové organizace

Pro nebytové prostory pronajímané v zájmu městské části je určen nájem ve výši 200 Kč/m²/rok (např. pro orgány státní správy, veřejnoprávní instituce, vzdělávací zařízení, neziskové organizace).⁵⁰

Tabulka č. 30 – Seznam neziskových organizací (sociální a návazné služby), které mají uzavřenou nájemní smlouvu s městskou částí Praha 10 za zvýhodněné nájemné⁵¹

Seznam neziskových organizací
Středisko prevence a léčby drogových závislostí - DROP-IN, o.p.s. - poradenské centrum
Institut Neslyšících pro specializované vzdělávání, o.s. - výukové centrum znakové řeči
Klub K2, o.p.s. - klub pro rodiče s dětmi
Středisko Diakonie ČCE "Ratolest" - ergoterapeutická dílna
Nadační fond Firm4y - senior - informační centrum, prodejní kancelář
Svaz tělesně postižených v České republice, o.s. - kancelář, poradna
Farní sbor ČCE v Praze - kancelář, sídlo sboru
YWCA v České republice - kancelář, učebny
PROGRESSIVE o.s. - diagnostické a poradenské centrum pro děti
RODIČE - informační a kontaktní centrum
Společnost Parkinson, o.s. - informační centrum
Asociace pomáhající lidem s autismem - APLA Praha, Střední Čechy, o.s. - trénink. pracoviště
Diakonie Broumov - sběrné a výdejní místo
PROJEKT INTRGRACE, o.p.s. - dílna a prodejna nadace
Diakonie husitská - Strom - středisko soc. a humanitárních potřeb

⁵⁰ Zdroj: Zásady hospodaření s nebytovými prostory svěřenými městské části Praha 10

⁵¹ Zdroj: odbor majetkoprávní ÚMČ Praha 10 ze dne 17. 6. 2013

11. Aktivity poskytovatelů sociálních a návazných služeb, které přispěly k řešení sociální situace občanů Prahy 10

Níže uvedené tabulky, kterých je celkem 54, představují přehled jednotlivých organizací o službách, které poskytly občanům městské části Praha 10 v letech 2010, 2011 a 2012. Zdrojem všech údajů byly dotazníky, které sloužily ke zpracování Analýzy sociálních a návazných služeb poskytovaných občanům městské části Praha 10 v červnu 2013.

A Doma, o.s.			
Cílová skupina – osoby se zdravotním postižením, seniři.	2010 celkem klientů/ klientů z Prahy 10	2011 celkem klientů/ klientů z Prahy 10	2012 celkem klientů/ klientů z Prahy 10
Osobní asistence	31 / 6	34 / 4	24 / 3

Amelie, o.s.			
Cílová skupina - dospělí s onkologickým onemocněním a jejich blízcí.	2010 celkem klientů/ klientů z Prahy 10	2011 celkem klientů/ klientů z Prahy 10	2012 celkem klientů/ klientů z Prahy 10
Odborné sociální poradenství	58 / 13	44 / 15	93 / 13
Sociálně aktivizační služby pro seniory a OZP	70 / 13	86 / 15	76 / 13

APLA Praha, střední Čechy, o.s.

Cílová skupina - děti a dospělí s autismem a jejich rodiny.	2010 celkem klientů/ klientů z Prahy 10	2011 celkem klientů/ klientů z Prahy 10	2012 celkem klientů/ klientů z Prahy 10
Raná péče	189 / 1	232 / 6	-
Osobní asistence	114 / 5	108 / 4	-
Sociálně aktivizační služby pro rodiny s dětmi	144 / 6	151 / 19	-
Sociálně aktivizační služby pro seniory a osoby se zdravotním postižením	41 / 2	39 / 2	-
Sociální rehabilitace	80 / 0	81 / 1	-
Domov se zvláštním režimem	9 / 0	8 / 0	-
Chráněné bydlení	4 / 0	5 / 0	-
Odborné sociální poradenství	974* / 2**	982* / 10**	-
Odlehčovací služby (respitní víkendy, respitní byt, letní týdenní pobyty)	100 / 5***	115 / 4****	-

* jedná se o počet intervencí delších 30 min.

** jedná se o počet osob, kterým bylo poskytnuto vícero intervencí

*** pro rok 2010: Letní týdenní pobyt - 84 míst, cca 10 turnusů/ týdnů, respitní víkend 4 místa - 15x ročně, respitní týden - pracovní týden- 2 místa, po celý rok mimo letních prázdnin

**** pro rok 2011: Letní týdenní pobyt- 134 míst, cca 10 turnusů/ týdnů, respitní víkend 4 místa - 15x ročně
Individuální víkend pro klienty s problémovým chováním 1 místo - 12 ročně, respitní týden - pracovní týden- 1 místo, po celý rok mimo letních prázdnin

APPN (Agentura profesního poradenství pro neslyšící), o.s.

Cílová skupina - neslyšící všech věkových skupin	2010 celkem klientů/ klientů z Prahy 10	2011 celkem klientů/ klientů z Prahy 10	2012 celkem klientů/ klientů z Prahy 10
Odborné sociální poradenství	5	2	6
Sociální rehabilitace	7	4	11
Tlumočnické služby	7	11	14

Arcidiecézní charita Praha, Středisko pečovatelská služba

Cílová skupina - osoby se zdravotním postižením a senioři, kteří nezvládají péči sami o sebe a osoby, které jim danou péči zabezpečují.	2010 celkem klientů/ klientů z Prahy 10	2011 celkem klientů/ klientů z Prahy 10	2012 celkem klientů/ klientů z Prahy 10
Pečovatelská služba	48 / 7	33 / 5	37 / 7

Armáda spásy v ČR

Cílová skupina - osoby bez přístřeší	2010 celkem klientů/ klientů z Prahy 10	2011 celkem klientů/ klientů z Prahy 10	2012 celkem klientů/ klientů z Prahy 10
Nízkoprahová denní centra	1400 / 35	1548 / 35	1407 / 38
Azylové domy	181 / 3	221 / 8	247 / 11
Noclehárny	919 / 8	963 / 11	1000 / 11
Sociální rehabilitace	633 / 9	412 / 8	209 / 6

Asistence, o.s.

Cílová skupina - osoby s tělesným a kombinovaným postižením v produktivním věku, tedy od 16 do 64 let, které využívají službu na území hl.m. Prahy.	2010 celkem klientů/ klientů z Prahy 10	2011 celkem klientů/ klientů z Prahy 10	2012 celkem klientů/ klientů z Prahy 10
Osobní asistence	111 / 5	108 / 4	110 / 2
Sociální rehabilitace	124 / 5	121 / 3	122 / 1

Centrum Paraple, o.s.

Cílová skupina - osoby s tělesným postižením po poškození míchy a jejich rodiny.	2010 celkem klientů/ klientů z Prahy 10	2011 celkem klientů/ klientů z Prahy 10	2012 celkem klientů/ klientů z Prahy 10
Sociální rehabilitace	308 / 10	317 / 12	393 / 14
Odborné sociální poradenství	1400 / 70	1450 / 110	1470 / 115
Docházkové aktivity	350 / 12	717 / 18	-
Odlehčovací služba	5 / 0	28 / 1	53 / 2

Středisko prevence a léčby drogových závislostí DROP IN, o.p.s.

Cílová skupina - rodiny s dětmi, děti a mládež od 6 do 26 ohrožené společensky nežádoucími jevy, osoby závislé na návykových látkách, osoby vedoucí rizikový způsob života.	2010 celkem klientů/ klientů z Prahy 10	2011 celkem klientů/ klientů z Prahy 10	2012 celkem klientů/ klientů z Prahy 10
Terénní programy Drop in, o.p.s.	203	209	-

Centrum Sámovka – O.S. Vhled

Cílová skupina - děti a dospívající žijící v dětských domovech a zařízeních pro děti a osoby do 26 let, které opouštějí dětské domovy nebo zařízení pro děti a mládež vyžadující okamžitou pomoc.	2010 celkem klientů/ klientů z Prahy 10	2011 celkem klientů/ klientů z Prahy 10	2012 celkem klientů/ klientů z Prahy 10
Domy na půl cesty	16 / 0	32 / 3	21 / 2

Centrum sociální a ošetrovatelské pomoci v Praze 10, p.o.

Cílová skupina - osoby se sníženou soběstačností z důvodu věku, chronického onemocnění, zdravotního postižení či nepříznivé situace, matky s dětmi bez přístřeší či v krizové životní situaci a osoby, které prošly dětským domovem nebo obdobným zařízením a osoby z náhradní rodinné péče.	2010 celkem klientů/ klientů z Prahy 10	2011 celkem klientů/ klientů z Prahy 10	2012 celkem klientů/ klientů z Prahy 10
Pečovatelská služba	1350	1413	1475
Odlehčovací služba	2	3	12
Domov pro seniory	49	50	58
Domov se zvláštním režimem	0	0	18
Domov pro seniory (Gercenova)	110	75	-
Cestopisné a historické přednášky	2138	2388	2470
Jednodenní zájezdy	353	353	401
Týdenní pobyty	640	672	723
Jesle pobyt	74	67	70
Studentský dům	39	39	35
Domácí zdravotní péče	296	289	266

Centrum sociálních služeb Praha

Cílová skupina - senioři a osoby se zdravotním postižením.	2010 celkem klientů/kontaktů	2011 celkem klientů/kontaktů	2012 celkem klientů/kontaktů
Azylové domy	418*	331*	534*
Terénní programy	13669*	15036*	17365*
Intervenční centra	2101*	2608*	1765*
Noclehárny	42298*	50598*	39097*
Odborné sociální poradenství	27012*	24011*	24854*
Telefonická krizová pomoc	14332*	13301*	12352*

* nelze specifikovat občany Prahy 10

Clementia, o.p.s.

Cílová skupina - senioři a osoby se zdravotním postižením.	2010 celkem klientů/klientů z Prahy 10	2011 celkem klientů/klientů z Prahy 10	2012 celkem klientů/klientů z Prahy 10
Pečovatelská služba	8/1	20/1	32 / 4

Česká unie neslyšících

Cílová skupina - osoby se sluchovým postižením bez omezení věku využívající službu na území hl.m. Prahy a okolí.	2010 celkem klientů/klientů z Prahy 10	2011 celkem klientů/klientů z Prahy 10	2012 celkem klientů/klientů z Prahy 10
Sociálně aktivizační služby pro osoby se zdravotním postižením a seniory	156 / 25	169 / 25	156 / 32
Tlumočnické služby	156 / 20	144 / 20	141 / 32

Člověk člověku, o. s. - Sdružení pro sociální práci a prevenci patologických jevů

Cílová skupina - rodiny se vztahovými problémy, rodiny v krizových situacích, rodiny s dětmi, které jsou ohroženy rizikovými jevy, jednotlivci a páry s problémy ve vztazích, klienti probačního programu.	2010 celkem klientů/ klientů z Prahy 10	2011 celkem klientů/ klientů z Prahy 10	2012 celkem klientů/ klientů z Prahy 10
Program Spokojená rodina	2 rodiny	5 rodin	-
Výcviky přímé komunikace pro žáky ZŠ Gutova	4 třídy ZŠ	-	-

Diakonie ČCE - Středisko křesťanské pomoci v Praze

Cílová skupina - všechny cílové skupiny.	2010 celkem klientů/ klientů z Prahy 10	2011 celkem klientů/ klientů z Prahy 10	2012 celkem klientů/ klientů z Prahy 10
Pečovatelská služba	52 / 15	52 / 16	60 / 12

Diakonie ČCE - středisko Ratolest

Cílová skupina - osoby s mentálním a kombinovaným postižením.	2010 celkem klientů/ klientů z Prahy 10	2011 celkem klientů/ klientů z Prahy 10	2012 celkem klientů/ klientů z Prahy 10
Denní stacionář	23 / 8	25 / 8	25 / 6
Raná péče	9 / 3 rodiny	24 / 4 rodiny	24 / 4 rodiny

Diakonie ČCE - středisko Ratolest

Cílová skupina - osoby s mentálním a kombinovaným postižením.	2010 celkem klientů/ klientů z Prahy 10	2011 celkem klientů/ klientů z Prahy 10	2012 celkem klientů/ klientů z Prahy 10
Denní stacionář	23 / 8	25 / 8	25 / 6
Raná péče	9 / 3 rodiny	24 / 4 rodiny	24 / 4 rodiny

Dobrovolnické centrum Protěž

Cílová skupina - dobrovolnické služby pro občany Prahy 10.	2010 celkem klientů/ klientů z Prahy 10	2011 celkem klientů/ klientů z Prahy 10	2012 celkem klientů/ klientů z Prahy 10
Pomoc seniorům v domácnostech	25 dobrovolníků pro 33 klientů	32 dobrovolníků pro 45 klientů	34 dobrovolníků pro 47 klientů
Návštěvy v Domovech pro seniory	2 dobrovolníků pro 4 klienty	9 dobrovolníků pro 14 klientů	8 dobrovolníků pro 10 klientů
Návštěvy v nemocnicích, LDN	-	-	8 dobrovolníků pro 8 klientů
Jesle Jakutská	1 dobrovolníků 85 hod.	1 dobrovolníků 92 hod.	-
DPS Sámova	10 dobrovolníků pro 10 klientů	12 dobrovolníků pro 12 klientů	6 dobrovolníků pro 8 klientů
Velikonoční setkání Zvonková	11 dobrovolníků pro 40 seniorů	12 dobrovolníků pro 50 seniorů	-
Velikonoční setkání Gercenova	11 dobrovolníků pro 20 seniorů	12 dobrovolníků pro 25 seniorů	-
Vánoční večírek Zvonková	15 dobrovolníků pro 50 seniorů	0	-
Přednášky v klubech seniorů	-	-	40 klientů 15 hod.
Trénink paměti	-	-	30 klientů 30 hod.
Prevence před komerčním zneužíváním	-	-	14 klientů 20 hod.
Psychosociální poradenství	-	-	10 klientů 20 hod.
Dobročinný bazar	-	-	4
Benefiční koncerty Lenky Dusilové	-	-	2 pro 80 klientů

Domov pro seniory Malešice

Cílová skupina - senioři, kteří z důvodu změn svého zdravotního stavu, úrovně soběstačnosti a individuální situace nemohou setrvávat v domácím prostředí.	2010 celkem klientů/ klientů z Prahy 10	2011 celkem klientů/ klientů z Prahy 10	2012 celkem klientů/ klientů z Prahy 10
Domov pro seniory	218 / 126	218 / 123	218 / 106

Domov pro seniory Zahradní Město

Cílová skupina - senioři, kteří z důvodu změn svého zdravotního stavu, úrovně soběstačnosti a individuální situace nemohou setrvávat v domácím prostředí.	2010 celkem klientů/ klientů z Prahy 10	2011 celkem klientů/ klientů z Prahy 10	2012 celkem klientů/ klientů z Prahy 10
Domov pro seniory	93	93	93

Dům dětí a mládeže Praha 3 - Ulita

Cílová skupina - mládež ve věku 6 – 26 let ohrožená rizikovými způsoby chování.	2010 celkem klientů/ klientů z Prahy 10	2011 celkem klientů/ klientů z Prahy 10	2012 celkem klientů/ klientů z Prahy 10
Terénní programy	210 / 0	250 / 0	420 / 170

Dům Naděje Praha - Vršovice

Cílová skupina - ženy ve věku od 18 let v nepříznivé sociální situaci spojené se ztrátou domova nebo bydlení.	2010 celkem klientů/ klientů z Prahy 10	2011 celkem klientů/ klientů z Prahy 10	2012 celkem klientů/ klientů z Prahy 10
Azylové domy	110 / 6	92 / 6	86 / 4

Dům Naděje Praha - Záběhlice

Cílová skupina - občané, kteří splňují nárok na starobní nebo invalidní důchod, ztratili bydlení a jejich zdravotní stav významně neomezuje jejich soběstačnost.	2010 celkem klientů/ klientů z Prahy 10	2011 celkem klientů/ klientů z Prahy 10	2012 celkem klientů/ klientů z Prahy 10
Azylové domy	59 / 7	54 / 6	51 / 5

Elpida o.p.s.

Cílová skupina - senioři, osoby v krizi a osoby o seniory pečující.	2010 celkem klientů/ klientů z Prahy 10	2011 celkem klientů/ klientů z Prahy 10	2012 celkem klientů/ klientů z Prahy 10
Sociálně aktivizační služby pro seniory a OZP	2130 / 223	3502 / 178	3457 / 222
Telefonická krizová pomoc	27225*	28317*	26147*

*nelze specifikovat občany Prahy 10

Fokus Praha, o.s.

Cílová skupina - osoby s duševním onemocněním zejména z okruhu schizofrenních poruch, poruch nálady, neurotických a osobnostních poruch.	2010 celkem klientů/ klientů z Prahy 10	2011 celkem klientů/ klientů z Prahy 10	2012 celkem klientů/ klientů z Prahy 10
Sociální rehabilitace	278 / 50	226 / 59	207 / 57
Podpora samostatného bydlení	26 / 7	26 / 11	26 / 4
Chráněné bydlení	17 / 8	17 / 1	17 / 2
Sociálně terapeutické dílny	9	30 / 10	30 / 9
Sociálně aktivizační služby pro seniory a OZP	16	21	24
Krizová pomoc	4	2	4

Fosa, o.p.s.

Cílová skupina - dle jednotlivých programů.	2010 celkem klientů/ klientů z Prahy 10	2011 celkem klientů/ klientů z Prahy 10	2012 celkem klientů/ klientů z Prahy 10
Osobní asistence	-	58 / 4	62 / 6
Sociální rehabilitace	-	23 / 3	27 / 1

HESTIA, o.s.; Program Pět P a 3G

Cílová skupina - děti 6-15 let; v programu 3G i mladší; zájemci o dobrovolnictví nad 18 let.	2010 celkem klientů/ klientů z Prahy 10	2011 celkem klientů/ klientů z Prahy 10	2012 celkem klientů/ klientů z Prahy 10
Sociálně aktivizační služby pro rodiny s dětmi	2 děti a 1 dobrovolník	74 dětí a 51 dobrovolníků / 4 děti a 4 dobrovolníci	85 dětí a 82 dobrovolníků / 7 dětí a 5 dobrovolníků

Hewer – občanské sdružení

Cílová skupina - osoby se zdravotním znevýhodněním bez omezení věku, senioři.	2010 celkem klientů/ klientů z Prahy 10	2011 celkem klientů/ klientů z Prahy 10	2012 celkem klientů/ klientů z Prahy 10
Osobní asistence	317 / 22	511 / 41	594 / 54
	62494 / 4593 hodin přímé péče	100189 / 7527 hodin přímé péče	135794 / 6500 hodin přímé péče

HoSt Home - Start ČR

Cílová skupina - úplné i neúplné rodiny s dětmi předškolního věku, např. rodiče izolovaní a osamělí, rodiče ohrožení sociálním vyloučením, nastávající maminky apod.	2010 celkem klientů/ klientů z Prahy 10	2011 celkem klientů/ klientů z Prahy 10	2012 celkem klientů/ klientů z Prahy 10
Sociálně aktivizační služby pro rodiny s dětmi	49 / 3	44 / 5	45 / 7

Institut neslyšících pro specializované vzdělávání, o.s.

Cílová skupina – neslyšící všech věkových skupin, osoby se sluchovým postižením.	2010 celkem klientů/ klientů z Prahy 10	2011 celkem klientů/ klientů z Prahy 10	2012 celkem klientů/ klientů z Prahy 10
Tlumočnické služby	-	141 / nelze určit	266 / nelze určit

Klub K2

Cílová skupina - rodiny s dětmi, rodiče na MD/RD, děti 0-6 let.	2010 klienti z Prahy 10	2011 klienti z Prahy 10	2012 klienti z Prahy 10
Nízkoprahová herna	63	74	149
Odlehčovací služba- dětský klub	31	34	35
Péče o děti do 3 let v denním režimu	17	17	32
Přednášky a semináře	136	142	174
Komunitní akce	224	198	205

Lače – Čhave o.s.

Cílová skupina - pro aktivizační služby osoby 18 – 100 let (rodiny s dětmi) a pro nízkoprahový klub děti 6-26 let.	2010 celkem klientů/ klientů z Prahy 10	2011 celkem klientů/ klientů z Prahy 10	2012 celkem klientů/ klientů z Prahy 10
Sociálně aktivizační služby pro rodiny s dětmi	31 / 7	41 / 12	40 / 8
Nízkoprahová zařízení pro děti a mládež	98 / 12	149 / 24	164 / 18

Lata - Programy pro ohroženou mládež, o.s.

Cílová skupina - rodiny s dětmi a mládeží od 13 do 26 let ohrožené společensky nežádoucími jevy a sociálním znevýhodněním.	2010 celkem klientů/ klientů z Prahy 10	2011 celkem klientů/ klientů z Prahy 10	2012 celkem klientů/ klientů z Prahy 10
Sociálně aktivizační služby pro rodiny s dětmi	96 / 7	116 / 12	101 / 8

Maltézská pomoc, o.p.s.

Cílová skupina – senioři, lidé bez příštřeší.	2010 celkem klientů/ klientů z Prahy 10	2011 celkem klientů/ klientů z Prahy 10	2012 celkem klientů/ klientů z Prahy 10
Osobní asistence	32 / 3	27 / 1	57 / 1
Terénní programy	-	-	31 / 4
Sociálně aktivizační služby pro seniory a OZP	45 / 1	66 / 1	62 / 1

Nadace Bona

Cílová skupina - osoby duševně nemocné.	2010 celkem klientů/ klientů z Prahy 10	2011 celkem klientů/ klientů z Prahy 10	2012 celkem klientů/ klientů z Prahy 10
Budování chráněného a podporovaného bydlení – zajištění pobytové služby	191 + 9 dětí / 16	180 + 3 děti / 14	171 + 3 děti / 12

Občanské sdružení MARTIN při OU pro žáky s více vadami

Cílová skupina - osoby s mentálním postižením, rodiny pečující o závislé členy domácnosti.	2010 celkem klientů/ klientů z Prahy 10	2011 celkem klientů/ klientů z Prahy 10	2012 celkem klientů/ klientů z Prahy 10
Sociální rehabilitace	-	-	18 / 2

Občanské sdružení SEPPIA

Cílová skupina - znevýhodněné osoby (zdravotně znevýhodněné, osoby na mateřské a rodičovské dovolené, osoby pečující o jinou osobu).	2010 celkem klientů/ klientů z Prahy 10	2011 celkem klientů/ klientů z Prahy 10	2012 celkem klientů/ klientů z Prahy 10
Komunitní akce – senioři, maminky, děti a handicapovaní - ve spolupráci s Klubem seniorů Zvonková, Praha 10	-	248 / 248	304 / 304
Komunitní akce – senioři, maminky, děti a handicapovaní (bazárky, výlety, soutěže, opékání buřtů, dětský den, obrázková soutěž)	-	276 / 276	361 / 361
Vzdělávací přednášky – Projekt bezbariérové online vzdělávání pro nelékařské profese – 30 přednášek	-	372 / 163	2040 / 285
Individuální poradenství pro osoby handicapované a znevýhodněné	-	4 / 4	7 / 7

Pohoda – společnost pro normální život lidí s postižením

Cílová skupina - dospělí lidé s mentálním postižením.	2010 celkem klientů/ klientů z Prahy 10	2011 celkem klientů/ klientů z Prahy 10	2012 celkem klientů/ klientů z Prahy 10
Osobní asistence	17 / 2	19 / 2	19 / 1
Chráněné bydlení	26 / 3	26 / 3	23 / 2
Denní stacionář	21 / 2	17 / 1	14 / 1
Odlehčovací služby	16 / 1	21 / 2	21 / 2

Point 50+, o.p.s.

Cílová skupina – senioři.	2010 klienti z Prahy 10	2011 klienti z Prahy 10	2012 klienti z Prahy 10
Informační činnost – osvětové besedy	700	600	800
První pražská mozkocvična - Trénování mentální výkonnosti seniorů	250	300	400
Zdravotní cvičení a výlety	70	150	150
Univerzita třetího věku	-	20	20
Poradenství a podávání informací seniorům, zprostředkování kontaktů s institucemi	1000	1000	1000

Projekt integrace, o.p.s.

Cílová skupina – osoby se zdravotním postižením, osoby bez domova a ohrožené bezdomovectvím.	2010 celkem klientů/ klientů z Prahy 10	2011 celkem klientů/ klientů z Prahy 10	2012 celkem klientů/ klientů z Prahy 10
Vzdělávání a zaměstnávání osob s mentálním postižením	19 / 3	19 / 3	18 / 4
Vzdělávání a zaměstnávání osob se zdravotním postižením, vyjma mentálního	20 / 11	17 / 15	20 / 20

Raná péče EDA, o.p.s.

Cílová skupina - rodiny dětí se zrakovým a kombinovaným postižením od narození nejvýše do 7 let.	2010 celkem klientů/ klientů z Prahy 10	2011 celkem klientů/ klientů z Prahy 10	2012 celkem klientů/ klientů z Prahy 10
Raná péče	218 / 9	241 / 13	196 / 8

Rodinné centrum Jablíčkov, Mateřské a otcovské centrum pohody, o.s.

Cílová skupina - rodiče na mateřské a rodičovské dovolené.	2010 klienti z Prahy 10	2011 klienti z Prahy 10	2012 klienti z Prahy 10
Programy pro děti	260	300	368
Programy a vzdělávání pro rodiče	120	176	212
Jednorázové akce pro celou rodinu a širší komunitu	100	110	180

Rosa centrum pro týrané a osamělé ženy

Cílová skupina - ženy (oběti domácího násilí a jejich děti).	2010 celkem klientů/ klientů z Prahy 10	2011 celkem klientů/ klientů z Prahy 10	2012 celkem klientů/ klientů z Prahy 10
Odborné sociální poradenství	1160 / 117	2057 / 185	802 / 191
Azylové domy	44 / 2	57 / 4	42 / 9
Telefonická krizová pomoc	2368*	3060*	3630*

* nelze specifikovat občany Prahy 10

Římskokatolická farnost u kostelů sv. Mikuláše a sv. Václava, Praha – Vršovice

Cílová skupina - všechny skupiny obyvatel.	2010 celkem klientů/ klientů z Prahy 10	2011 celkem klientů/ klientů z Prahy 10	2012 celkem klientů/ klientů z Prahy 10
Aktivity pro seniory (návštěvy, setkání, přednášky, výlety, možnost přijetí svátosti nemocných, oběd)	97 / 93	95 / 93	80 / 75
Aktivity pro děti (návštěvy v dětském domově, hlídání dětí)	41 / 6	51 / 12	50 / 12

Senior Help – aktivně strávený čas seniorů

Cílová skupina - senioři.	2010 celkem klientů/ klientů z Prahy 10	2011 celkem klientů/ klientů z Prahy 10	2012 celkem klientů/ klientů z Prahy 10
Trénování paměti	-	-	530 / 140
Nordic Walking	-	-	1420 / 580
Finanční gramotnost - přednášky, autorský projekt "Divadlo naučí nejen seniory finanční gramotnosti"	-	-	450 / 0

Společnost DUHA - integrace osob s mentálním postižením

Cílová skupina - dospělé osoby s mentálním postižením.	2010 celkem klientů/ klientů z Prahy 10	2011 celkem klientů/ klientů z Prahy 10	2012 celkem klientů/ klientů z Prahy 10
Chráněné bydlení	33 / 6	33 / 6	31 / 4
Centrum denních služeb	57 / 14	60 / 12	60 / 13
Podpora samostatného bydlení	-	-	10 / 1

Společnost "E" / Czech Epilepsy Association, o.s.

Cílová skupina - děti a dospělí s epilepsií a jejich blízcí.	2010 klienti z Prahy 10	2011 klienti z Prahy 10	2012 klienti z Prahy 10
Sociálně aktivizační služby pro seniory a OZP	5	5	5
Odborné sociální poradenství	7	6	6

Svaz důchodců ČR, Městský výbor Praha

Cílová skupina - senioři z Prahy 10.	2010 celkem klientů/ klientů z Prahy 10	2011 celkem klientů/ klientů z Prahy 10	2012 celkem klientů/ klientů z Prahy 10
Volnočasové aktivity - pobytové a jednodenní zájezdy, vycházky a kulturní akce. Svaz důchodců Praha 10 - Klub seniorů 28.pluku 22a,Praha 10	850 / 658	1310 / 898	1500 / 923

Svaz tělesně postižených V české republice, o.s. – Obvodní organizace Praha 10

Cílová skupina - osoby tělesně postižené.	2010 celkem klientů/ klientů z Prahy 10	2011 celkem klientů/ klientů z Prahy 10	2012 celkem klientů/ klientů z Prahy 10
Sociální a další poradenství, dotazy telefonem	228 / 191	100 / 86	88 / 65
Vzdělávací a volnočasové aktivity (rehab. pobyty, přednášky, koncerty, kroužek šití)	1308 / 11 95	610 / 530	580 / 490

Sympatheia, o.p.s. – organizace rodičů a příbuzných duševně nemocných

Cílová skupina – duševně nemocní.	2010 celkem klientů/ klientů z Prahy 10	2011 celkem klientů/ klientů z Prahy 10	2012 celkem klientů/ klientů z Prahy 10
Vzdělávací činnost-edukace rodinných příslušníků osob s duševním onemocněním	15 / 3	18 / 4	20 / 4

Tyfloservis, o.p.s.

Cílová skupina – osoby s těžkým zrakovým postižením starší patnácti let.	2010 celkem klientů/ klientů z Prahy 10	2011 celkem klientů/ klientů z Prahy 10	2012 celkem klientů/ klientů z Prahy 10
Sociální rehabilitace	237 / 26	252 / 22	187 / 12

WS Handicap, s.r.o.

Cílová skupina – osoby se zdravotním postižením obtížně umístitelné na trhu práce.	2010 celkem klientů/ klientů z Prahy 10	2011 celkem klientů/ klientů z Prahy 10	2012 celkem klientů/ klientů z Prahy 10
Zaměstnávání osob se zdravotním postižením	35 / 0	36 / 0	55 / 12

YWCA v české republice

Cílová skupina – rodiny s dětmi, matky na mateřské a rodičovské dovolené, senioři.	2010 celkem klientů/ klientů z Prahy 10	2011 celkem klientů/ klientů z Prahy 10	2012 celkem klientů/ klientů z Prahy 10
Celodenní školka YWONKA, Dopolední klub YWÁNEK pro děti od 2 let Klub seniorů - pravidelná setkávání 2x měsíčně. Kurzy šití, německé konverzace, rehabilitační cvičení nejen pro seniory..	28 / 18	30 / 15	73 / 35
Rodinné centrum	394 / 154	458 / 209	450 / 230
Seniorklub	124 / 103	172 / 95	60 / 40

12. SWOT analýzy pracovních skupin

Tabulka č. 31 - SWOT analýza pracovní skupiny Rodina, děti a mládež

SILNÉ STRÁNKY	SLABÉ STRÁNKY
<ul style="list-style-type: none"> • vytvořená efektivní síť poskytovatelů • vzájemná spolupráce mezi poskytovateli a Úřadu městské části Praha 10 (víme o sobě) • zájem o občana (stává se partnerem a je mu nasloucháno) – zlepšení v posledních 2 letech • je dán prostor aktivním občanům • kontinuita činností • projekt městské části do práce po rodičovské s desítkou • zřízení školky K2 • kluby pro děti a mládež (Elio) • Gutovka (kvalitně vybudovaný volnočasový prostor) 	<ul style="list-style-type: none"> • pomalá reakce na problém (pomalé řešení - systém) • nedostatečná kapacita : jesle, družina, zaměstnání, volnočasové aktivity) • informace o situaci na městské části Praha 10 osob, které rozhodují • dlouhodobě nefungují noviny Prahy 10 • zviditelnění: akcí a možností pomoci • mezioborová spolupráce • finance x strategie • projektová návaznost (do práce po rodičovské s desítkou) • ochota inkluze ozp (přijetí dětí se zdravotním postižením) • diety pro děti v MŠ • zaměstnávání absolventů – brigády • Gutovka – špatné využití • prostory – středisko výchovné péče

PŘÍLEŽITOSTI	OHROŽENÍ
<ul style="list-style-type: none"> • spolupráce se školami • informace vyvěsit na dětských hřištích • dětská skupina • propojení plánu se všemi strategiemi městské části Praha 10 	<ul style="list-style-type: none"> • vnímání neziskového sektoru • finance na asistenty

Tabulka č. 32 - SWOT analýza pracovní skupiny Seniori

SILNÉ STRÁNKY	SLABÉ STRÁNKY
<ul style="list-style-type: none"> • doprava pro seniory a osoby se zdravotním postižením • možnost bezplatného využívání zasedacího sálu městské části Praha 10 a celková podpora klubových aktivit seniorů (Svaz důchodců) • granty od městské části Praha 10 • volnočasové aktivity pro seniory pořádané městskou částí Praha 10 (kurzy trénování paměti, Nordic Walking, cvičení pro seniory) • rozvoj dobrovolnictví (kvalitní dobrovolníci, DC Protěž má volné kapacity) • systém obecních bytů (losování, větší za menší) • Sedmidomky (podpora sociálně slabých osob) • efektivní akce (hodně aktivit pro seniory – tréninky paměti, Nordic Walking, volnočasové aktivity, cvičení) • spolupráce mezi subjekty (poskytovatelé, Úřad městské části Praha 10) • lůžka pro osoby s Alzheimerovou nemocí + 12 odlehčovacích lůžek v CSOP v Praze 10 • grantová podpora (částečná) • setkávání poskytovatelů sociálních a návazných služeb – možnost propojení mezi sebou (vzájemně se poznávají a navazují spolupráci) • - veletrh (prezentace služeb, vzájemná spolupráce) 	<ul style="list-style-type: none"> • noviny městské části Praha 10 (obsah novin-mnoho reklam, špatná distribuce, nemožnost zveřejnit své akce apod.) • nedostatečná informovanost o akcích • chybí prostor, kde by se mohli senioři setkávat a scházet • málo informací o dobrovolnících • nevyužívaná tělocvična v DS U Vršovického nádraží (CSOP V Praze 10) • nedostatek laviček • nízkorozpočtové bydlení (např. osoby bez domova, kteří „projdou“ azylovým domem, tak nemají kam odejít) • zrušeny jídelny pro seniory, kde si mohli za dostupnou cenu koupit oběd (oběd od pečovatelské služby s dovozem se pohybuje kolem 80,-Kč, což je pro mnoho seniorů nad jejich finanční možnosti) • více malometrážních bytů • plavání seniorů (za podpory městské části Praha 10) • osamocené osoby (chybějící systém, jak se o osobách dozvědět – podpora občanské pomoci) • centrální seznam opravářů • špatné vnímání sociální práce Úřadu městské části Praha 10 (soc. pracovníci rádi pomohou, avšak mezi občany stále přetrvává strach spojený s předsudkem, že přijde sociálka) • městská hromadná doprava

PŘÍLEŽITOSTI	OHROŽENÍ
<ul style="list-style-type: none"> • osobnost koordinátorky pí. Zákorové • osvěta v oblasti legislativy • prezentovat sociální pracovníky jako osoby pomáhající a ne jako osoby, ze kterých je třeba mít obavy až strach 	<ul style="list-style-type: none"> • stoupající počet seniorů (městská část praha 10 je druhou nejstarší městskou částí v Praze) • rodina a jejich zodpovědnost vůči rodinným příslušníkům –seniorům • neexistence přesné statistiky seniorů a osob pobírajících příspěvek na péči od úřadu práce ČR • neexistence programů EU zacílené na seniory • legislativa (systém sociálních dávek)

Tabulka č. 33 - SWOT analýza pracovní skupiny Osoby se zdravotním postižením

SILNÉ STRÁNKY	SLABÉ STRÁNKY
<ul style="list-style-type: none"> • spolupráce mezi poskytovateli služeb • spolupráce mezi poskytovateli a Úřadem městské části Praha 10 • příspěvek na osobní asistenci • rozsáhlá síť poskytovatelů sociálních a návazných služeb zabývajících se problematikou seniorů • služba dopravy pro osoby se zdravotním postižením (realizuje 3 automobily městské části Praha 10) • odborníci: Parkinson, psychická podpora apod. • dohledatelné informace • efektivní akce • lůžka pro osoby s Alzheimerovou chorobou + 12 odlehčovacích lůžek v CSOP v Praze 10 	<ul style="list-style-type: none"> • nedostatek možností zaměstnání pro osoby se zdravotním postižením na Praze 10 (chráněné pracovní místo) • nedostatek služeb zaměstnanosti (osvěta) • osvěta o specifických formách postižení cílových skupin např. Parkinson • nedostatek odlehčovacích služeb pro rodiče dětí s různými formami zdravotního postižení • nedostatek chráněného bydlení

PŘÍLEŽITOSTI	OHROŽENÍ
<ul style="list-style-type: none"> • zpracovat manuál pro zaměstnavatele, kde budou uvedeny i příklady dobré praxe (ve spolupráci s poskytovateli a ÚP) • katalog zaměstnavatelů • prezentace služeb na celopražských akcích 	<ul style="list-style-type: none"> • stárnutí rodičů pečujících v přirozeném prostředí o děti se zdravotním postižením

Tabulka č. 34 - SWOT analýza pracovní skupiny Osoby ohrožené sociálním vyloučením

SILNÉ STRÁNKY	SLABÉ STRÁNKY
<ul style="list-style-type: none"> • projekt integrace – podpora zaměstnávání osob bez přístřeší (JOB klub, rekvalifikace, podpora zaměstnávání) • terénní program pro děti a mládež • terénní program pro uživatele návykových látek • pravidelný monitoring osob bez přístřeší (pracovníci Úřadu městské části Praha 10) • terénní programy v rámci služeb (armáda spásy, naděje, maltézská pomoc, centrum sociálních služeb praha) • azylový dům pro ženy (naděje) • azylový dům pro seniory a zdravotně znevýhodněné osoby (naděje) • příprava terénního programu pro osoby bez přístřeší (Úřad městské části Praha 10) • spolupráce mezi subjekty (poskytovatelé, pracovníci Úřadu městské části Praha 10, MP Praha) • přístup městské policie • funkční (otevřený) odbor sociální • Azylový dům pro matky s dětmi 	<ul style="list-style-type: none"> • terénní program pro osoby bez přístřeší (zdravotní a jiná pomoc) • nedostupnost návazných služeb na území Prahy 10 pro osoby bez přístřeší • nízkoprahové zařízení (sociální práce s osobami bez přístřeší) • nízkoprahové zařízení pro děti a mládež • zdravotní péče pro osoby bez přístřeší (závislé osoby) • dostupnost pro osoby závislé (jednou týdně je pro osoby závislé málo – výdej návykové látky, výměna stříkaček) • lidé bez domova v ulicích • lidé bez domova ze Slovenska a jiných států EU • financování (bráno celkově) • úřad práce (flexibilita, spolupráce, systém) • motivace pro CS • dobré služby pro osoby bez přístřeší mohou přivést další tyto osoby • ohrožení životního prostředí (černé skládky, požáry)

PŘÍLEŽITOSTI	OHROŽENÍ
<ul style="list-style-type: none"> • jednání o otevření nízkoprahového zařízení • poskytnutí osobám bez přístřeší pytle na odpadky (po vzoru městské části Praha 9- Městská policie tam přiveze pytle a bezdomovci uklidí a naplní pytle odpadky, které jsou následně odvezeny, což má pozitivní odezvu u veřejnosti) • navázání spolupráce mezi Městskou policií a Policií ČR • nabídka návazných služeb (hlavně zdravotních) např. mobilní buňkou 	<ul style="list-style-type: none"> • úmrtí na ulici • identifikace osob bez přístřeší (problém systému) • osoby bez přístřeší nejsou zpravidla občané Prahy 10 • akčnost v poskytování dávek pomoci v hmotné nouzi (ÚP) • chybějící motivační nástroje • poskytování návazných služeb pro osoby bez přístřeší a osoby závislé na návykových látkách (pokud budou na území Prahy 10 poskytovány dobré služby, hrozí přesun osob z jiných městských částí) • vnímání veřejnosti • mnoho volných pozemků českých drah (majitel se nestará, obsazováno osobami bez přístřeší)

13. Analýza sociálních a návazných služeb poskytovaných občanům městské části Praha 10

Hlavní cíle analýzy lze rozdělit do dvou částí:

- 1) Ověření a aktualizace dostupných základních statistických údajů o poskytovatelích z Registru poskytovatelů sociálních služeb, přehledů městské části Praha 10, zpracovaných analýz a předchozího sběru dat, informačních materiálů jednotlivých poskytovatelů.

Aktualizované statistické údaje:

- Poskytované sociální služby dle Zákona č. 108/2006 Sb., o sociálních službách
 - Aktuální kontaktní údaje poskytovatelů
 - Cílové skupiny, pro které jsou služby určeny, věkové skupiny uživatelů
 - Kapacity služeb (počet lůžek, míst, klientů, kontaktů) v letech 2010 – 2012
 - Poptávka po službě, počet neuspokojených žadatelů o službu v letech 2010 – 2012
 - Dostupnost služeb – místní, časová
- 2) Kvalitativní analýza aktuální situace v poskytování služeb občanům městské části Praha 10.

Aktuální monitoring situace, plánů, problémů a očekávání poskytovatelů sociálních služeb:

- Hodnocení současné situace v poskytování služeb (pokrytí oblasti sociálními službami, chybějící články poskytovaných služeb, návaznost sociálních služeb na ostatní poskytovatele a další subjekty, spolupráce poskytovatelů)
- Plány poskytovatelů do budoucna a analýza problémů, které poskytovatelé v současnosti řeší
- Očekávání poskytovatelů vůči městské části Praha 10
- Možnosti vzájemné nabídky a potřeb vzdělávacích aktivit

Tabulka č. 35 - Seznam poskytovatelů sociálních služeb, kteří se zúčastnili kvantitativního dotazníkového šetření⁵²

Poskytovatel služby	Sociální služba
A DOMA OS	osobní asistence
Amelie, o.s.	odborné sociální poradenství
	sociálně aktivizační služby pro seniory a OZP
APPN, o.s.	odborné sociální poradenství
	sociální rehabilitace
	tlumočnické služby
Arcidiecézní charita Praha (Středisko pečovatelská služba)	pečovatelská služba
Armáda spásy v ČR, Centrum sociálních služeb Bohuslava Bureše	nízkoprahová denní centra
	azylové domy
	noclehárny
	sociální rehabilitace
	terénní programy
Asistence, o.s.	osobní asistence
	sociální rehabilitace
Asociace pomáhající lidem s autismem - APLA Praha, Střední Čechy, o.s.	odlehčovací služby
	osobní asistence
	odborné sociální poradenství
	sociálně aktivizační služby pro rodiny s dětmi
	sociální rehabilitace
	chráněné bydlení
	raná péče
	domov se zvláštním režimem
	sociálně aktivizační služby pro seniory a OZP
Centrum Paraple, o.p.s.	odborné sociální poradenství
	odlehčovací služby
	sociální rehabilitace
Centrum sociální a ošetřovatelské pomoci v Praze 10, příspěvková organizace	pečovatelská služba
	domov pro seniory
	odlehčovací služby
	domov pro seniory
	odlehčovací služby
	domov se zvláštním režimem
	odlehčovací služby
Centrum sociálních služeb Praha	azylové domy
	terénní programy
	intervenční centra

⁵² Zdroj: Zpracované šetření, červen 2013

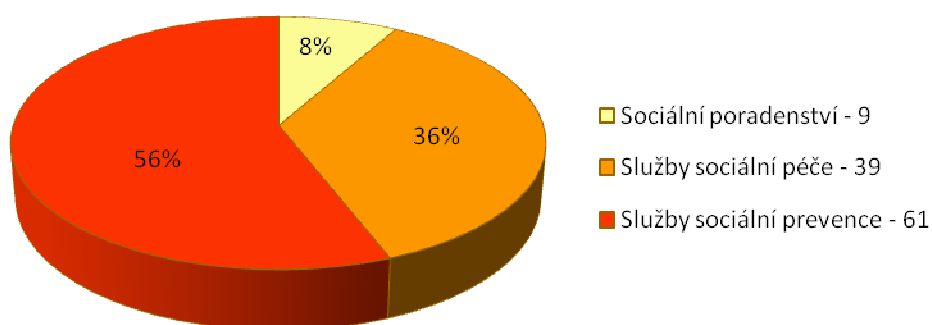
	noclehárny
	odborné sociální poradenství
	telefonická krizová pomoc
CLEMENTIA o.p.s.	pečovatelská služba
Česká unie neslyšících, organizační jednotka: Česká unie neslyšících, oblastní organizace Praha	tlumočnické služby
	sociálně aktivizační služby pro seniory a OZP
Diakonie ČCE - Středisko křesťanské pomoci v Praze	pečovatelská služba
	sociálně aktivizační služby pro rodiny s dětmi
	služby následné péče
	azylové domy
	krizová pomoc
Diakonie ČCE - Středisko Ratolest v Praze 10	denní stacionář
	raná péče
Domov pro seniory Malešice	domov pro seniory
Domov pro seniory Zahradní Město	domov pro seniory
	domov se zvláštním režimem
Dům dětí a mládeže Praha 3 - Ulita	terénní programy
	nízkoprahová zařízení pro děti a mládež
Elpida plus, o.p.s.	sociálně aktivizační služby pro seniory a OZP
	telefonická krizová pomoc
Fokus Praha, o.s.	sociální rehabilitace
	sociální rehabilitace
	sociální rehabilitace
	podpora samostatného bydlení
	chráněné bydlení
	sociálně terapeutické dílny
	sociálně terapeutické dílny
	sociálně aktivizační služby pro seniory a OZP
	krizová pomoc
	chráněné bydlení
Fosa, o.p.s.	osobní asistence
	sociální rehabilitace
	sociální rehabilitace
HESTIA, o.s. (Program Pět P a 3G)	sociálně aktivizační služby pro rodiny s dětmi
Hewer - občanské sdružení	osobní asistence
HoSt Home-Start Česká republika	sociálně aktivizační služby pro rodiny s dětmi
Institut Neslyšících pro specializované vzdělávání, o.s.	tlumočnické služby
Lata - Programy pro ohroženou mládež, o.s.	sociálně aktivizační služby pro rodiny s dětmi
Maltézská pomoc o.p.s.	osobní asistence
	terénní programy
	sociálně aktivizační služby pro seniory a OZP
NADĚJE o.s. (Dům Naděje Praha - Vršovice)	azylové domy
NADĚJE o.s. (Dům Naděje Praha - Záběhlce)	azylové domy

Občanské sdružení MARTIN při OU pro žáky s více vadami	sociální rehabilitace
o.s. Lače Čhave	sociálně aktivizační služby pro rodiny s dětmi nizkoprahová zařízení pro děti a mládež
O.S. Vhled - Centrum Sámovka	domy na půl cesty
Pohoda - společnost pro normální život lidí s postižením	osobní asistence chráněné bydlení denní stacionář odlehčovací služby
Raná péče EDA o.p.s.	raná péče
ROSA - centrum pro týrané a osamělé ženy	odborné sociální poradenství azylové domy telefonická krizová pomoc
Společnost DUHA - integrace osob s mentálním postižením	chráněné bydlení centrum denních služeb podpora samostatného bydlení
Společnost E - Czech Epilepsy Association, o.s.	odborné sociální poradenství sociálně aktivizační služby pro seniory a OZP
Středisko prevence a léčby drogových závislostí DROP IN, o.p.s.	odborné sociální poradenství terénní programy
Tyfloservis, o.p.s.	sociální rehabilitace

Přehled druhů sociálních služeb dle zákona č. 108/2006 Sb. poskytovaných občanům městské části Praha 10

Zákon č. 108/2006 Sb., o sociálních službách rozeznává služby sociálního poradenství, služby sociální péče a služby sociální prevence. Většina poskytovatelů se zaměřuje na služby z jedné oblasti, v případě poskytování služeb sociální prevence nabízejí někteří poskytovatelé rovněž služby odborného sociálního poradenství. Obyvatelé městské části Praha 10 mohou využít nabídky 9 služeb sociálního poradenství, 39 služeb sociální péče a 61 služeb sociální prevence.

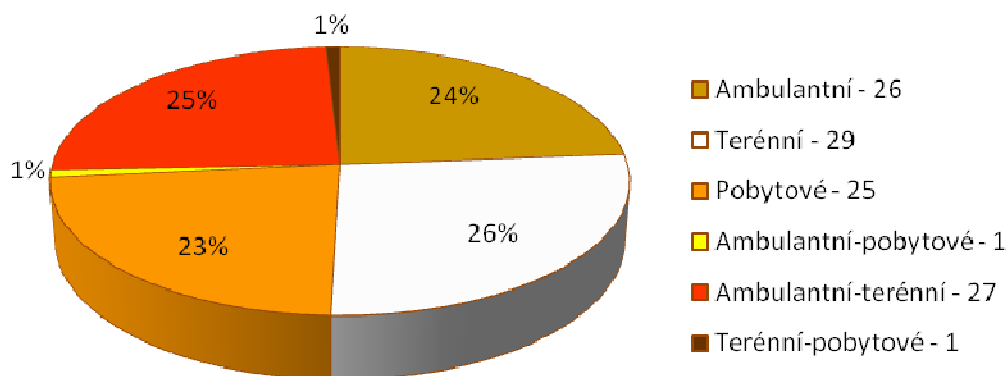
Graf č. 1 - Dělení dle zaměření sociálních služeb na prevenci, péči a poradenství (počet služeb)⁵³



Sociální služby jsou uživatelům poskytovány ve třech různých formách – ambulantní, terénní a pobytové, popřípadě v jejich kombinaci. Občanům městské části Praha 10 jsou nejčastěji poskytovány terénní služby (29 služeb), dále ambulantní (26 služeb), pobytové (25 služeb) a také služby, které jsou poskytovány v kombinaci ambulantní formy s formou terénní (27 služeb).

⁵³ Zdroj: Zpracované šetření, červen 2013

Graf č. 2 - Přehled forem poskytovaných služeb (počet služeb)⁵⁴



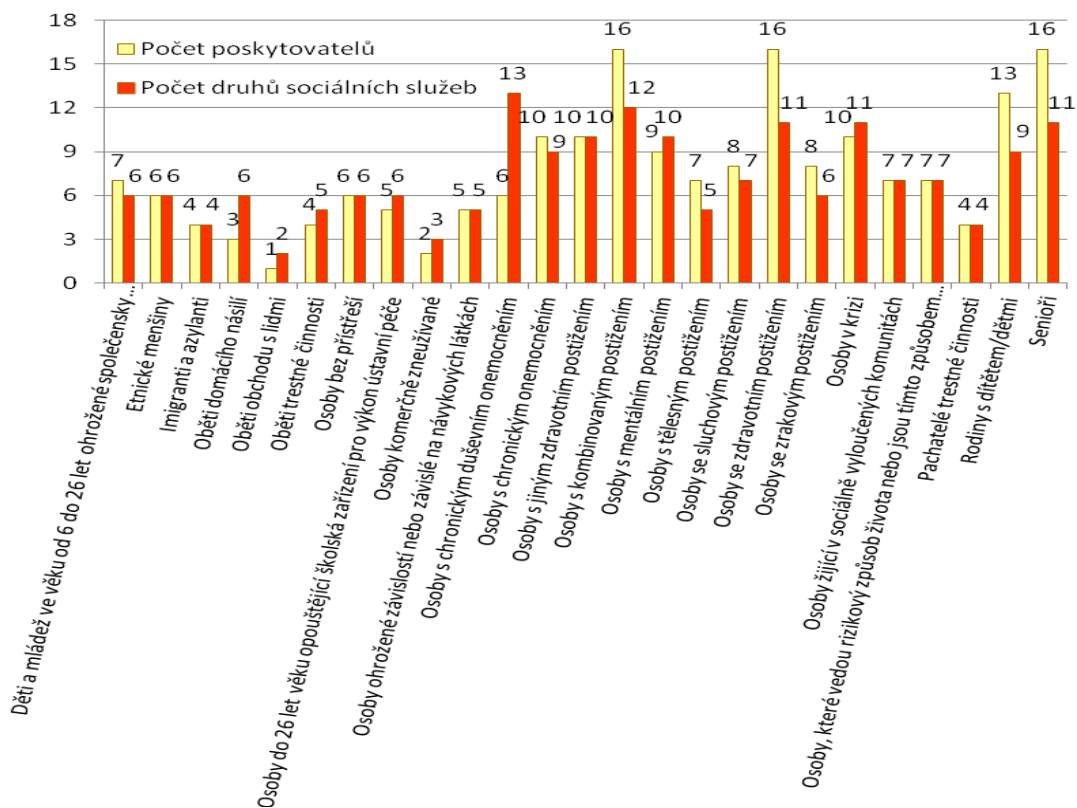
Cílové skupiny poskytovaných sociálních služeb

Všem cílovým skupinám daným zákonem o sociálních službách jsou na území městské části Praha 10 poskytovány sociální služby.

Velká část poskytovatelů se zaměřuje na seniory a osoby se zdravotním postižením, kterým shodně 16 poskytovatelů nabízí 11 druhů sociálních služeb. Dále se poskytovatelé zaměřují na osoby s kombinovaným postižením (16 poskytovatelů, 12 druhů služeb) a rodiny s dětmi (13 poskytovatelů, 9 druhů služeb). Naopak nejmenší nabídku mají cílové skupiny oběti obchodu s lidmi a osoby komerčně zneužívané.

⁵⁴ Zdroj: Zpracované šetření, červen 2013

Graf č. 3 - Cílové skupiny a počet druhů sociálních služeb, které jsou jim poskytovány⁵⁵

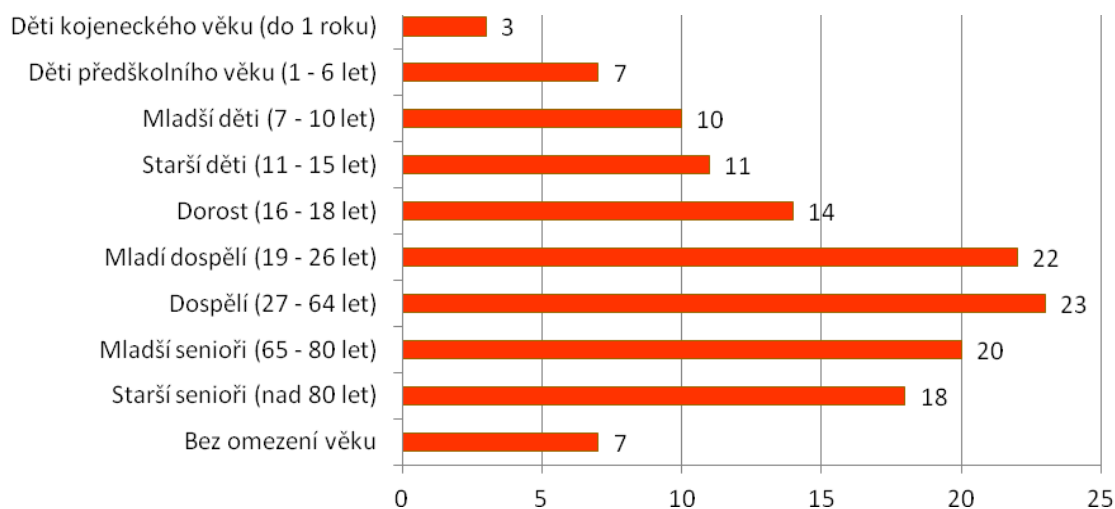


Poskytované sociální služby dle věkových skupin uživatelů

Sociální služby nabízené občanům městské části Praha 10 se věnují klientům napříč všemi věkovými skupinami. Dle počtu sociálních služeb pro jednotlivé věkové skupiny je patrné, že s rostoucím věkem uživatelů stoupá i počet služeb jim určených, s mírným poklesem služeb pro seniory (viz graf č. 4). Nejvíce služeb je zaměřeno na osoby starší 19 let, zejména ve věku 19 až 26 let (22 služeb) a 27 až 64 let (23 služeb).

⁵⁵ Zdroj: Zpracované šetření, červen 2013

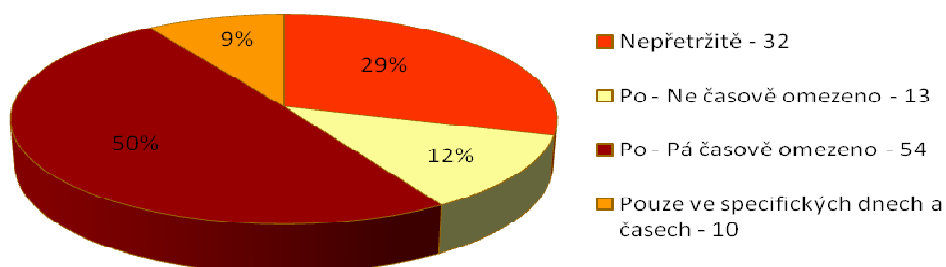
Graf č. 4 - Věkové skupiny klientů a počet druhů sociálních služeb, které jsou jim poskytovány⁵⁶



Časová dostupnost poskytovaných sociálních služeb

Časová dostupnost služeb pro jednotlivé cílové skupiny bezprostředně souvisí s formou dané služby. Obecně je pro obyvatele městské části Praha 10 nejvíce služeb poskytováno v pracovních dnech v určených provozních hodinách stanovených poskytovateli. Nepřetržitý provoz 24 hodin po 7 dní v týdnu nabízí 32 služeb, ve většině případů to jsou pobytové služby (22 služeb), dále služby terénní (10 služeb).

Graf č. 5 - Časová dostupnost sociálních služeb⁵⁷



⁵⁶ Zdroj: Zpracované šetření, červen 2013

⁵⁷ Zdroj: Zpracované šetření, červen 2013

Územní působnost poskytovaných sociálních služeb

Vzhledem ke specifiku území (městská část hlavního města Prahy) jsou jednotlivé sociální služby poskytovány nejenom na území městské části Praha 10, ale i v jiných městských částech Prahy, popřípadě i v jiných krajích či po celém území ČR. To je dáno také tím, že některé tyto sociální služby jsou úzce zaměřené na určitou cílovou skupinu či poskytují službu, která se specializuje na určitou problematiku nebo není nabízena v hojné míře. Pouze na území městské části Praha 10 nepůsobí žádná z daných sociálních služeb.

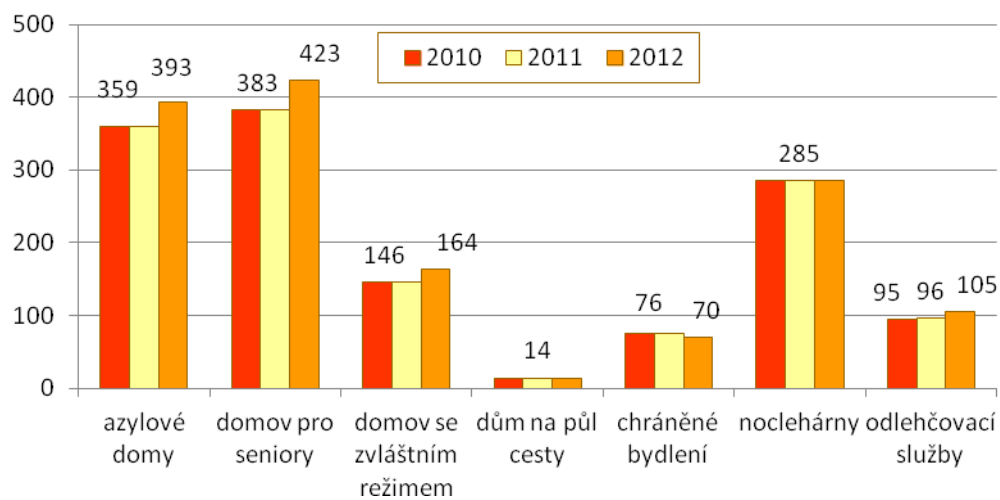
Kapacita a počty klientů poskytovaných sociálních služeb

Přehled kapacity a počtu klientů jednotlivých služeb vychází především z realizovaného dotazníkového šetření (poskytovatelé byli požádáni o uvedení kapacity služby – počet lůžek či míst a o uvedení počtu klientů či kontaktů⁵⁸, kterým byla služba poskytnuta), z dřívějších šetření odboru sociálního Úřadu městské části Praha 10 a z dat uvedených v Registru poskytovatelů sociálních služeb. Vzhledem k neexistující metodice uvádění kapacity a počtu klientů/kontaktů u jednotlivých služeb a neuvedení dat všemi poskytovateli představuje následující graf a tabulka pouze orientační přehled kapacity a využití služeb a počet občanů městské části Praha 10, kteří tyto služby využívají. Tato data nelze samostatně vyhodnocovat, jsou podkladem pro další práci v procesu plánování sociálních služeb na území městské části Praha 10.

Právě kvůli rozdílnému pojetí kapacity u pobytových, terénních a ambulantních služeb a vypovídacím hodnotám získaným v šetření jsou pro potřeby analýzy relevantní zejména údaje o kapacitě pobytových služeb.

⁵⁸ Kontakt zahrnuje vždy oboustrannou interakci mezi pracovníkem a uživatelem sociální služby, popř. zájemcem o službu, která vede k prohloubení vzájemné důvěry nebo k vytvoření prostoru pro nabídku a následnou realizaci služby. Většinou se jedná o nestrukturovaný rozhovor pracovníka s uživatelem/zájemcem.

Graf č. 6 - Kapacita pobytových sociálních služeb (počet lůžek/míst)⁵⁹



⁵⁹ Zdroj: Zpracované šetření, červen 2013

Tabulka č. 36 - Seznam poskytovatelů návazných služeb, kteří se zúčastnili kvantitativního dotazníkového šetření⁶⁰

Poskytovatel služby	Služba
Asociace Parkinson-Help, o.s.	Poskytování veškerých informací a poradenství ohledně tématu Parkinsonovy nemoci
Člověk člověku, o.s. - Sdružení pro sociální práci a prevenci patologických jevů	Program spokojená rodina
Dobrovolnické centrum Protěž, o.s.	Pomoc seniorům v jejich domácnostech, doprovody, pomoc při vyřizování úředních záležitostí a další služby podle individuálních potřeb
	Návštěvy seniorů v domovech pro seniory, předčítání, vyřizování vzkazů, promítání filmů, doprovody na vycházky, zajištění bohoslužeb
	Kluby seniorů na Praze 10 - přednášky, trénink paměti
	Azylový dům pro matky s dětmi - návštěvy, poradenství
Elio, o.s.	Vzdělávací a rozvojové kurzy
	Psychologické služby školám
	Rekvalifikační programy
	Sportovní psychologie
Klub K2	Nízkoprahová herna
	Dětský klub - odlehčovací služba
	Péče o děti do 3 let v denním režimu
	Přednášky a semináře
	Komunitní akce
	Odborné poradenství
LYMFOM HELP, o.s.	Poskytování informací
Mateřské a otcovské centrum pohody o.s. - Rodinné centrum Jablčkov	Programy pro děti
	Programy a vzdělávání pro rodiče
	Jednorázové akce pro celou rodinu a širší komunitu
Nadace BONA	Budování chráněného a podporovaného bydlení - zajištění pobytové služby
NADAČNÍ FOND FIRM4Y - SENIOR	Karta pomoci
Občanské sdružení Kolumbus	Sociálně-právní poradenství
	Psychiatrická buňka, doprovody
Občanské sdružení SEPPIA	Komunitní akce zaměřené na seniory Prahy 10
	Komunitní akce zaměřené na děti a rodiny s dětmi žijícími na území Prahy 10
	Online vzdělávání pro nelékařské pracovníky
	Individuální poradenství pro osoby hendikepované a znevýhodněné

⁶⁰ Zdroj: Zpracované šetření, červen 2013

Point 50+, o.p.s.	Informační činnost - osvětové besedy
	První pražská mozkocvična - trénování mentální výkonnosti seniorů
	Zdravotní cvičení a výlety
	Univerzita třetího věku
	Poradenství a podávání informací seniorům, zprostředkování kontaktů s institucemi
Právě teď! o.p.s.	Aktivity zaměřené na celoživotní učení, příprava na stáří své a svých blízkých, aktivity směřující ke změně pohledu na stáří
Projekt integrace, o.p.s.	Vzdělávání a zaměstnávání mentálně postižených občanů
	Vzdělávání a zaměstnávání osob se zdravotním postižením, vyjma mentálního
Římskokatolická farnost u kostelů sv. Mikuláše a sv. Václava, Praha-Vršovice	Aktivity pro seniory (návštěvy, setkání, přednášky, výlety, možnost přijetí svátosti nemocných, oběd)
	Aktivity pro děti (návštěvy v dětském domově, hlídání dětí)
Senior Help s.r.o.	Trénování paměti
	Nordic Walking
	Finanční gramotnost - přednášky, autorský projekt "Divadlo naučí nejen seniory finanční gramotnosti"
Svaz důchodců ČR, městský výbor Praha	Volnočasové aktivity - pobytové a jednodenní zájezdy, vycházky a kulturní akce - Klub seniorů
Svaz tělesně postižených v ČR, o.s. - Obvodní organizace Praha 10	Sociální a další poradenství, dotazy telefonem
	Vzdělávací a volnočasové aktivity (rehabilitační pobyty, přednášky, koncerty, kroužek šití)
Sympathea, o.p.s. - organizace rodičů a příbuzných duševně nemocných	Informační a poradenská činnost pomocí laické telefonní poradny pro rodinné příslušníky osob s duševním onemocněním
	Vzdělávací činnost - edukace rodinných příslušníků osob s duševním onemocněním
WS Handicap, s.r.o.	Zaměstnávání osob se zdravotním postižením
YWCA v ČR	Celodenní školka YWONKA
	Dopolední klub YWANEK pro děti od 2 let
	Klub seniorů - pravidelná setkávání 2x měsíčně
	Kurzy šití, německé konverzace, rehabilitační cvičení nejen pro seniory
	Rodinné centrum
	Seniorklub

14. Analýza potřeb občanů městské části Praha 10 – oblast související se zajištěním potřeb občanů v nepříznivé sociální situaci

K základnímu pochopení sociální situace v městské části byl použit **kvalitativní výzkumný přístup**. Cílem kvalitativních výzkumných šetření je vytvoření holistického obrazu o zkoumané skutečnosti. V tomto případě především zachycení toho, jak obyvatelé městské části, zástupci cílových skupin, své životní situace vnímají a jak je sami interpretují.

V rámci šetření byly použity výzkumné metody **individuální hloubkové rozhovory a skupinové diskuse**, které patří mezi nejzákladnější metody kvalitativního sociologického výzkumu. Jedná se o moderátorem řízené rozhovory (diskuse), které do hlubší míry zjišťují např. postoje a názory na určité životní situace či společenské jevy.

Na základě předešlých zkušeností byli do šetření zahrnuti nejen zástupci jednotlivých cílových skupin, tedy obyvatelé městské části, ale také „experti“, v tomto případě zaměstnanci odboru sociálního a veřejné opatrovnice. Vyšli jsme z ověřeného předpokladu, že experti velice dobře znají situace, které jejich klienti řeší a mohou tak relevantně zprostředkovat problémy a potřeby výše definovaných cílových skupin.

Cílová skupina rodiny v péči oddělení sociálně právní ochrany dětí a práce s rodinou

Jelikož ne všichni klienti oddělení sociálně právní ochrany dětí a práce s rodinou deklarují potřeby sociálních služeb či jiných forem pomoci, zaměřili jsme se v rámci našeho šetření především na **problémy sociálně slabých rodin a problémy matek samoživitelek**.

Potřeby cílové skupiny vyplývající z šetření

- **Dostupnost sociálních služeb:** azylové bydlení, krizová pomoc, sociální poradenství.
- **Dostupnost návazných služeb:** doučování, sociální asistence, doprovázení, služby mediátora, služby asistovaného styku, psychologické, finanční a právní poradenství, finančně dostupné volnočasové aktivity pro děti a mládež.
- **Dostupné „sociální bydlení“ v případě potřeby.**
- **Dostupnost jeslí a mateřských škol.**
- **Zajištění informovanosti o možnostech pomoci v nelehkých sociálních situacích.**

Doporučení pro cílovou skupinu

Podpora prevence

Tuto činnost pokládáme za velice důležitou, jelikož pomocí prevence je možno podchytit problém v rodině, v jeho počáteční fázi, kdy ho lze řešit a narušenou funkci rodiny obnovit.

Podpora zaměstnanosti rodičů – samoživitelů/lek pečujících o nezletilé děti

Je potřeba se zaměřit především na:

- odstranění bariér v podobě nedostatečných kapacit předškolních zařízení
- flexibilitu doby otevření předškolních zařízení
- přístup zaměstnavatelů k zaměstnávání matek samoživitelek apod.

Podpora služeb cílených na rodiny s dětmi na území městské části

Jedná se především o:

- podporu dostupnosti poradenských služeb
- hledání řešení dostupné rodinné psychoterapie
- hledání možností zajištění finančně dostupných služeb mediátora
- ve spolupráci s poskytovateli sociálních služeb řešit zajištění asistovaného styku rodiče s dítětem
- udržení podpory služeb azylové bydlení
- podporu nízkoprahového zařízení pro děti a mládež
- podporu finančně dostupných mimoškolních aktivit pro děti ze sociálně slabých rodin
- podporu služby krizového bytu/bydlení.

Řešení bytové problematiky

Prostřednictvím podpory rozvoje systému dostupného bydlení.

Podpora a rozvoj dobrovolnictví

Se zaměřením na podporu dobrovolnictví v oblasti volnočasových aktivit pro děti a mládež, doučování apod.

Cílová skupina osoby se zdravotním postižením

Osoby se zdravotním postižením tvoří velkou nehomogenní skupinu, jelikož každé postižení je specifické a spolu s věkem s sebou přináší různé potřeby a požadavky na rozsah pomoci a druh sociálních služeb. Podíl zdravotně postižených v naší populaci neustále stoupá, v posledních letech byl zaznamenán především nárůst civilizačních chorob a duševních onemocnění.

Potřeby cílové skupiny vyplývající z šetření

- **Dostupnost pobytových, ambulantních a terénních sociálních služeb, především chráněného bydlení, sociálně rehabilitačních dílen, osobní asistence, pečovatelské služby.**
- **Dostupnost návazných služeb:** služby dopravy, volnočasových aktivit, psychologických služeb, podporovaného zaměstnávání, chráněných pracovních míst apod.
- **V případě potřeby dostupné „sociální bydlení“.**

Doporučení pro cílovou skupinu

Podpora individuálního přístupu v řešení potřeb osob se zdravotním postižením

V rámci finanční podpory poskytovatelů sociálních služeb je nutné z tohoto individuálního přístupu vycházet.

Zajištění dostupnosti sociálních služeb

V oblastech:

- terénní péče (především pečovatelské služby včetně doprovodů a osobní asistence),
- bydlení,
- zaměstnávání.

Podpora uplatnění na otevřeném pracovním trhu osob se zdravotním postižením

Na základě:

- spolupráce se zaměstnavateli na území městské části,
- přímé práce s osobami se zdravotním postižením (podpora, poradenství).

Zajištění a podpora návazných služeb v oblasti volnočasových aktivit

Především v souvislosti s podporou sociálních kontaktů osob se zdravotním postižením a jejich potřeby seberealizace.

Podpora a rozvoj dobrovolnictví

Se zaměřením na podporu dobrovolnictví v oblasti volnočasových aktivit a sociální integrace osob se zdravotním postižením.

Udržení a podpora informovanosti

Důležité vedle nastavení sítě sociálních služeb je pokračovat v zajištění dostupné a srozumitelné informovanosti o možných formách pomoci a péče.

Podpora pečujících osob

Ve většině případů je právě rodina hlavním poskytovatelem péče o osoby se zdravotním postižením. Sociální služby by tak měly uspokojovat potřeby nejen osob se zdravotním postižením, ale i pečujících rodinných příslušníků.

Cílová skupina seniori

Seniorem z pohledu našeho šetření rozumíme osobu **starší 65 let**⁶¹.

Naše analýza se zaměřuje především na potřeby seniorů, kteří jsou díky svým zdravotním či sociálním handicapům odkázáni na pomoc, podporu a péči druhé osoby.

Potřeby cílové skupiny vyplývající z šetření

- **Dostupnost pobytových, ambulantních a terénních sociálních služeb dle individuálních potřeb.**
- **Dostupné „sociální bydlení“ v případě potřeby.**
- **Zajištění sociálních kontaktů.**

Doporučení pro cílovou skupinu

Řešení bytové problematiky

Za důležité považujeme:

- monitoring bytového fondu,
- depistáž situace seniorů, kteří žijí ve vyšších patrech domů bez výtahu apod. (ve spolupráci s pečovatelskou službou, lékaři apod.),
- nabídnout seniorům alternativy pro řešení nepříznivé bytové situace pomocí:
 - podpory efektivní strategie bytové politiky,
 - zajištění dostatečné nabídky malometrážních a bezbariérových bytů.

Podpora soběstačnosti seniorů a jejich setrvání v přirozeném domácím prostředí

Je nutné dále podporovat:

- zajištění komplexní péče o seniory v domácím prostředí (kvalitní pečovatelská a terénní zdravotnická služba v kombinaci s osobní asistencí a aktivizací seniorů)

⁶¹ Pojem „senior“ není právní ani statistickou kategorií, ale spíše kategorií „sociologickou“. Pokud vycházíme z obecných zvyklostí, které pro své účely používá i např. OSN a Eurostat, za seniora můžeme označit osobu ve věku 65 a starší. Věk nad 90 let obvykle bývá označován jako dlouhověkost.

- důraz na aktivizaci, tedy zachování sociálních kontaktů, prevence vyčleňování seniorů ze společenského prostředí

Průběžné vyhodnocování potřebnosti pobytových služeb

Za důležité považujeme:

- sledovat kapacitu služeb⁶² s ohledem na demografický vývoj,
- zajistit minimální potřebnou kapacitu lůžek pro seniory s demencí (především pro osoby s Alzheimerovou chorobou), dále transformaci některých kapacit domovů pro seniory na domovy se zvláštním režimem.

Podpora a rozvoj dobrovolnictví

V souvislosti s podporou dobrovolnictví v oblasti volnočasových aktivit a různých forem sociální aktivizace.

Cílová skupina osoby pečující

Pečující osoby se rekrutují v první řadě z dětí a rodičů osob, o které je pečováno. Dále jsou to často životní partneři.

Potřeby rodinných pečujících stále zůstávají na okraji zájmu, přestože se péče o stárnoucího člena rodiny nebo o osobu se zdravotním postižením dotýká nezanedbatelného počtu domácností.

Potřeby cílové skupiny vyplývající z šetření

- **Dostupnost odlehčovacích sociálních služeb.**
- **Dostupnost sociální služby denní a týdenní stacionář.**
- **Možnost pracovního uplatnění.**
- **Zajištění sociálních kontaktů.**
- **Zajištění informovanosti.**

Doporučení pro cílovou skupinu

Zajištění dostupnosti sociálních služeb

Především finanční a kapacitní dostupnost:

- odlehčovacích služeb,
- sociálních služeb denní a týdenní stacionář.

⁶² Nelze vycházet pouze z počtu neuspokojených klientů (tedy z počtu podaných žádostí, které často lidé podávají do více zařízení současně).

Podpora informovanosti pečujících osob

Za důležité považujeme zajistit informovanost o:

- nabídce sociálních služeb,
- cenách sociálních služeb.

Podpora sounáležitosti pečujících

V rámci šetření jsme zaznamenali požadavek na podpůrné/konzultační skupiny nebo na kluby pro pečující osoby.

Podpora pracovního uplatnění osob pečujících (podpora seberealizace)

Prostřednictvím:

- spolupráce se zaměstnavateli,
- podpory zaměstnávání na zkrácené pracovní úvazky,
- podpory flexibilní pracovní doby tak, aby pečující mohli spojit péči s vlastním pracovním uplatněním.

Cílová skupina osoby bez přístřeší

Bezdomovectví představuje nejzávažnější formu sociálního vyloučení jedince z majoritní společnosti. Tento stav velmi úzce souvisí se ztrátou bydlení, problematikou chudoby, užíváním návykových látek a s různými druhy psychiatrických diagnóz.

Potřeby cílové skupiny vyplývající z šetření

- **Podpora a poradenství.**
- **Dostupnost sociální služby nízkoprahové denní centrum.**
- **Dostupnost pobytových sociálních služeb.**
- **Potřeba zajištění zdravotní péče.**
- **Poradenství a podpora při hledání zaměstnání.**

Doporučení pro cílovou skupinu

Prevence bezdomovectví

Prostřednictvím:

- depistáže ohrožených skupin obyvatelstva (sociálně slabých rodin s dětmi, dlouhodobě nezaměstnaných, osamělých seniorů, osamělých osob se zdravotním postižením apod.),
- zvýšení finanční gramotnosti obyvatelstva,
- rozvoje efektivního systému dostupného bydlení pro různé cílové skupiny,
- aktivní spolupráce s Magistrátem Hlavního města Prahy na řešení potřeby nízkoprahového denního centra na území městské části Praha 10

Podpora zaměstnanosti osob bez přístřeší

Formou:

- spolupráce se zaměstnavateli,
- vytváření pracovních míst s asistencí,
- programů na vytvoření pracovních návyků,
- poradenství.

Zajištění dostupnosti bydlení

Formou:

- pobytových sociálních služeb,
- nabídkou „sociálního bydlení“.

Zajištění zdravotní péče

Prostřednictvím:

- spolupráce s lékaři,
- zajištění nízkoprahových zdravotních služeb,
- spolupráce s nemocničními zařízeními v souvislosti s možností doléčení osob bez přístřeší.

Cílová skupina osoby opouštějící zařízení výkonu trestu

Jedná se o jedince, kteří ukončili výkon nepodmíněného trestu odnětí svobody ve věznicích na různých místech v České republice,..

Potřeby cílové skupiny vyplývající z šetření

- **Podpora a poradenství.**
- **Dostupnost bydlení.**
- **Uplatnění na pracovním trhu (podpora při hledání zaměstnání).**

Doporučení pro cílovou skupinu

Podpora v samostatném životě osob opouštějících zařízení výkonu trestu

Konkrétně:

- krizové bydlení jako řešení bytové problematiky v prvních dnech po propuštění z výkonu trestu,
- „byty na půl cesty“,
- bydlení s asistencí,
- jiné formy „sociálního bydlení“.

Podpora zaměstnanosti

Formou:

- spolupráce se zaměstnavateli,
- vytváření pracovních míst s asistencí,
- programů na vytvoření pracovních návyků,
- poradenství.

Zajištění dostupnosti poradenských služeb

Například:

- dluhového poradenství,
- právního poradenství,
- poradenství v oblasti uplatnění na pracovním trhu.

Cílová skupina osoby v péči veřejných opatrovníků

Klienty veřejných opatrovníků jsou osoby s vážnými duševními poruchami, často lidé, kteří se bez cizí pomoci neobejdou. Respondenti uváděli, že většinu času tráví doma. Případně tráví čas „potulováním se po městě“. Pokud tito lidé mají rodiny, jejich vazby na rodinu jsou velmi malé, vztahy jsou celkově špatné. Tito lidé často žijí osaměle, sociální kontakty nevyhledávají. Mezi opatrovanci jsou zastoupeni jak ti, kteří jsou finančně zabezpečeni důchodem nebo pobírají dávky v hmotné nouzi, tak ti, kteří jsou zcela bez příjmů.

Potřeby cílové skupiny vyplývající z šetření

- **Podpora a poradenství.**
- **Dostupnost bydlení.**
- **Uplatnění na pracovním trhu (podpora při hledání zaměstnání).**
- **Potřeba dostupných sociálních služeb.**

Doporučení pro cílovou skupinu

Změna stávajícího systému péče o psychiatrické pacienty⁶³

Prostřednictvím:

- zajištění provázanosti sociálních a zdravotních služeb,
- zajištění dostatku pobytových sociálních zařízení pro osoby s psychiatrickými diagnózami,
- reformy psychiatrické péče.

Podpora klientů v samostatném bydlení za asistence sociálních služeb

Pomocí:

- pečovatelské služby,

⁶³ Jedná se o doporučení systémového charakteru.

- osobní asistence,
- podpory samostatného bydlení.

Podpora pobytových sociálních služeb

Konkrétně:

- chráněného bydlení,
- sociální služby domovy se zvláštním režimem.

Podpora individuální práce s klienty

Formou:

- asertivního týmu,
- individuální sociální práce.

15. Kritéria kvality plánování sociálních služeb

Následující přehled kritérií vychází z materiálu Ministerstva práce a sociálních věcí, který vznikl na základě veřejné zakázky jako součást projektu „Zajištění místní a typové dostupnosti sociálních služeb“ Kompletní materiál je k dispozici na webu Ministerstva práce a sociálních věcí.⁶⁴

Legitimita

Proces plánování je v území legitimní, pokud je schválen samosprávou.

Popis aktuální situace

Popis aktuální situace zahrnuje údaje o současných sociálních a návazných službách, analýzu existujících zdrojů pro zajištění sociálních služeb a analýzu potřeb.

- Analýza existujících zdrojů pro zajištění sociálních služeb obsahuje všechny potřebné údaje
- Zjišťování potřeb existuje, je kvalitní, opakovatelné a kontrolovatelné
- Analýza zdrojů pro zajištění sociálních služeb je vztažena ke zjištěným potřebám

Kvalifikace a kompetentnost

Osoby podílející se na koordinačních, metodických, konzultačních, facilitačních, analytických a vzdělávacích činnostech v rámci procesu plánování sociálních služeb mají potřebnou kvalifikaci, znalosti a dovednosti.

Řízení procesu plánování

Proces plánování je efektivně a transparentně řízen. Je zajištěn přenos informací ve všech úrovních procesu plánování.

Zapojování

Do procesu plánování sociálních služeb jsou aktivně zapojováni všichni aktéři (uživatelé, poskytovatelé, zadavatelé, další zainteresované skupiny a veřejnost).

- Je doložen postup zapojování.

⁶⁴ Zdroj: www.mpsv.cz

- Uživatelé, poskytovatelé a zadavatelé jsou zastoupeni v organizační struktuře a podílejí se na rozhodování.
- Uživatelé, poskytovatelé i zadavatelé jsou zapojeni do přípravy a zpracování Plánu rozvoje sociálních služeb a veřejnost má možnost připomínkovat priority, opatření a aktivity.

Plán rozvoje sociálních služeb

Výstupem procesu plánování je Plán rozvoje sociálních služeb pro předem stanovené časové období.

Informovanost

Občanům v území jsou průběžně dostupné informace týkající se plánování a poskytování služeb.

Zvyšování kvality procesu

Proces plánování sociálních služeb je průběžně monitorován a vyhodnocován, zjištění z těchto činností jsou využívána ke zvyšování kvality procesu.